



**แผนอัตรากำลัง ๓ ปี  
ประจำปีงบประมาณ พ.ศ. ๒๕๖๗ - ๒๕๖๙  
ฉบับปรับปรุง ครั้งที่ ๑**

**ของ**

องค์การบริหารส่วนตำบลกระแซง  
อำเภอบางไทร จังหวัดพระนครศรีอยุธยา

## คำนำ

องค์การบริหารส่วนตำบลกระแซง เป็นองค์กรปกครองส่วนท้องถิ่นระดับสามัญ และมีการวางแผนการใช้ทรัพยากรบุคคลให้เกิดประโยชน์สูงสุด สอดคล้องกับการดำเนินงานตามภารกิจขององค์การบริหารส่วนตำบล ซึ่งต้องพัฒนาอย่างต่อเนื่องตามภารกิจขององค์กรที่เพิ่มมากขึ้น ตามประกาศคณะกรรมการพนักงานส่วนตำบล จังหวัดพระนครศรีอยุธยา เรื่อง ประกาศคณะกรรมการพนักงานส่วนตำบลจังหวัดพระนครศรีอยุธยา เรื่อง หลักเกณฑ์และเงื่อนไขเกี่ยวกับการบริหารงานบุคคลขององค์การบริหารส่วนตำบล ลงวันที่ ๑๕ มกราคม ๒๕๔๖

องค์การบริหารส่วนตำบลกระแซง ได้มีการจัดทำแผนอัตรากำลัง ๓ ปี โดยมีโครงสร้างการแบ่งงานและระบบงานที่เหมาะสมไม่ซ้ำซ้อน มีการกำหนดตำแหน่ง การจัดอัตรากำลัง โครงสร้างให้เหมาะสมกับอำนาจหน้าที่ขององค์การบริหารส่วนตำบลกระแซง ตามพระราชบัญญัติสภาตำบลและองค์การบริหารส่วนตำบล พ.ศ. ๒๕๓๗ และตามพระราชบัญญัติกำหนดแผนและขั้นตอนการกระจายอำนาจให้องค์กรปกครองส่วนท้องถิ่น พ.ศ. ๒๕๔๒ และเพื่อให้คณะกรรมการพนักงานส่วนตำบล (ก.อบต.จังหวัด) ตรวจสอบการกำหนดตำแหน่งและการใช้ตำแหน่งพนักงานส่วนตำบลให้เหมาะสม

การจัดทำแผนอัตรากำลัง ๓ ปี มีวัตถุประสงค์เพื่อใช้เป็นเครื่องมือในการวางแผนการใช้และการพัฒนากำลังคนในองค์กรได้อย่างมีประสิทธิภาพ และเหมาะสม สามารถคาดคะเนการกำหนดตำแหน่ง จัดอัตรากำลัง ระบบโครงสร้างที่เหมาะสม ดำเนินการได้อย่างต่อเนื่องตลอดระยะเวลา ๓ ปี โดยคำนึงถึงอำนาจหน้าที่ ความรับผิดชอบ ภารกิจขององค์การบริหารส่วนตำบล และภาระค่าใช้จ่ายในการบริหารงานบุคคลเพื่อควบคุมค่าใช้จ่ายไม่เกินร้อยละ ๔๐ ของงบประมาณรายจ่ายประจำปี

องค์การบริหารส่วนตำบลกระแซง จึงได้มีการวางแผนอัตรากำลัง ใช้ประกอบในการจัดสรรงบประมาณและบรรจุแต่งตั้งพนักงานส่วนตำบล เพื่อให้การบริหารงานขององค์การบริหารส่วนตำบลกระแซงให้เกิดประโยชน์ต่อประชาชน เกิดผลสัมฤทธิ์ต่อภารกิจตามอำนาจหน้าที่ มีประสิทธิภาพ มีความคุ้มค่า สามารถลดขั้นตอนการปฏิบัติงาน และมีการลดภารกิจและยุบเลิกหน่วยงานที่ไม่จำเป็น การปฏิบัติภารกิจสามารถตอบสนองความต้องการของประชาชนได้เป็นอย่างดี

สำนักปลัด

องค์การบริหารส่วนตำบลกระแซง

## สารบัญ.

	หน้า
๑. หลักการและเหตุผล	๑
๒. วัตถุประสงค์	๒
๓. กรอบแนวคิดในการจัดทำแผนอัตรากำลัง ๓ ปี	๓
๔. สภาพปัญหา ความต้องการของประชาชนในเขตพื้นที่องค์กรปกครองส่วนท้องถิ่น	๑๔
๕. ภารกิจ อำนาจหน้าที่ขององค์กรปกครองส่วนท้องถิ่น	๒๓
๖. ภารกิจหลัก และภารกิจรองขององค์กรปกครองส่วนท้องถิ่น	๒๕
๗. สรุปปัญหาและแนวทางในการบริหารงานบุคคล	๒๖
๘. โครงสร้างการกำหนดส่วนราชการ	๓๒
๙. ภาระค่าใช้จ่ายเกี่ยวกับเงินเดือน	๓๕
๑๐. แผนภูมิโครงสร้างการแบ่งส่วนราชการตามแผนอัตรากำลัง ๓ ปี	๓๘
๑๑. บัญชีแสดงจัดคนลงสู่ตำแหน่งและการกำหนดเลขที่ตำแหน่งในส่วนราชการ	๔๓
๑๒. แนวทางการพัฒนาข้าราชการหรือพนักงานส่วนท้องถิ่น	๔๖
๑๓. ประกาศคุณธรรม จริยธรรมของข้าราชการหรือพนักงานส่วนท้องถิ่น	๔๗
๑๔. บรรณานุกรม	๕๕

### ภาคผนวก

- คำสั่งแต่งตั้งคณะกรรมการจัดทำแผนอัตรากำลัง ๓ ปี ประจำปีงบประมาณ ๒๕๖๗- ๒๕๖๙
- รายงานการประชุมคณะกรรมการจัดทำแผนอัตรากำลัง ๓ ปี ประจำปีงบประมาณ ๒๕๖๗- ๒๕๖๙
- บัญชีรายละเอียดการจัดทำแผนอัตรากำลัง ๓ ปี (๒๕๖๗ - ๒๕๖๙) ขององค์กรปกครองส่วนท้องถิ่น
- เอกสารประกอบการปรับปรุงแผนอัตรากำลัง ๓ ปี ประจำปีงบประมาณ ๒๕๖๗- ๒๕๖๙



**แผนอัตรากำลัง ๓ ปี**  
**ประจำปีงบประมาณ ๒๕๖๗ - ๒๕๖๙**  
**ฉบับปรับปรุง ครั้งที่ ๑**  
**องค์การบริหารส่วนตำบลกระแซง**  
**อำเภอบางไทร จังหวัดพระนครศรีอยุธยา**

-----

**๑. หลักการและเหตุผล**

การบริหารจัดการอัตรากำลังของหน่วยงานรัฐ เป็นสิ่งที่สำคัญและต้องดำเนินการต่อเนื่อง เนื่องจากการกำหนดอัตรากำลังคนในองค์กรหนึ่งจะมีความสัมพันธ์กับการกำหนดอัตราเงินเดือน ค่าจ้าง ค่าตอบแทน ประโยชน์ตอบแทนอื่น และสวัสดิการอื่น ๆ อีกมากมาย ที่มีความสัมพันธ์เกี่ยวเนื่องสอดคล้องกัน ประกอบองค์การบริหารส่วนตำบลกระแซง จำเป็นต้องจัดทำแผนอัตรากำลัง ๓ ปี ประจำปีงบประมาณ ๒๕๖๗ - ๒๕๖๙ ให้สอดคล้องและสัมพันธ์กับแผนอัตรากำลังฉบับเดิมเป็นสำคัญ เพื่อให้การบริหารจัดการอัตรากำลังของหน่วยงานให้มีความสมบูรณ์และต่อเนื่อง ใช้ประกอบการบริหารจัดการอัตรากำลังของบุคลากรในสังกัด โดยหลักการดำเนินการจัดทำแผนอัตรากำลังอยู่ภายใต้เงื่อนไข ดังนี้

๑.๑ ประกาศคณะกรรมการกลางพนักงานส่วนตำบล (ก.อบต.) เรื่อง มาตรฐานทั่วไปเกี่ยวกับอัตราตำแหน่ง กำหนดให้คณะกรรมการพนักงานส่วนตำบล กำหนดตำแหน่งพนักงานส่วนตำบล ว่าจะมีตำแหน่งใด ระดับใด อยู่ในส่วนราชการใด จำนวนเท่าใด ให้คำนึงถึงภาระหน้าที่ความรับผิดชอบ ลักษณะงานที่ต้องปฏิบัติ ความยาก ปริมาณและคุณภาพของงาน ตลอดจนทั้งภาระค่าใช้จ่ายขององค์การบริหารส่วนตำบล ที่จะต้องจ่ายในด้านบุคคล โดยให้องค์การบริหารส่วนตำบลกระแซง จัดทำแผนอัตรากำลังของพนักงานส่วนตำบล เพื่อใช้ในการกำหนด ตำแหน่งโดยความเห็นชอบของคณะกรรมการพนักงานส่วนตำบลจังหวัดพระนครศรีอยุธยา ทั้งนี้ ให้เป็นไปตาม หลักเกณฑ์ และวิธีการที่คณะกรรมการกลางพนักงานส่วนตำบล (ก.อบต.) กำหนด

๑.๒ คณะกรรมการกลางพนักงานส่วนตำบล ( ก.อบต.) ได้มีมติเห็นชอบประกาศการกำหนด ตำแหน่งข้าราชการหรือพนักงานส่วนท้องถิ่น โดยกำหนดแนวทางให้องค์การบริหารส่วนตำบล จัดทำแผน อัตรากำลังขององค์การบริหารส่วนตำบล เพื่อเป็นกรอบในการกำหนดตำแหน่งและการใช้ตำแหน่งพนักงานส่วนตำบล โดยเสนอให้คณะกรรมการพนักงานส่วนตำบลจังหวัดพระนครศรีอยุธยา พิจารณาให้ความเห็นชอบ โดยกำหนดให้ องค์การบริหารส่วนตำบลกระแซง แต่งตั้งคณะกรรมการจัดทำแผนอัตรากำลัง วิเคราะห์อำนาจหน้าที่และภารกิจ ขององค์การบริหารส่วนตำบล วิเคราะห์ความต้องการกำลังคน วิเคราะห์การวางแผนการใช้กำลังคน จัดทำกรอบ อัตรากำลัง และกำหนดหลักเกณฑ์และเงื่อนไข ในการกำหนดตำแหน่งพนักงานส่วนตำบล ตามแผนอัตรากำลัง ๓ ปี

๑.๓ จากหลักการและเหตุผลดังกล่าว องค์การบริหารส่วนตำบลกระแซง จึงได้จัดทำแผนอัตรากำลัง ๓ ปี ประจำปีงบประมาณ ๒๕๖๗ – ๒๕๖๙ ขึ้น

## ๒. วัตถุประสงค์ และ ประโยชน์ที่จะได้รับ

### ๒.๑ วัตถุประสงค์ จากการจัดทำแผนอัตรากำลัง ๓ ปี

๒.๑.๑ เพื่อให้องค์การบริหารส่วนตำบลกระแซง มีโครงสร้างการแบ่งงานและระบบงานที่เหมาะสม ไม่ซ้ำซ้อน

๒.๑.๒ เพื่อให้องค์การบริหารส่วนตำบลกระแซง มีการกำหนดตำแหน่งการจัดอัตรากำลังโครงสร้างให้เหมาะสมกับอำนาจหน้าที่ขององค์การบริหารส่วนตำบลกระแซง ตามกฎหมายจัดตั้งองค์กรปกครองส่วนท้องถิ่นแต่ละประเภท และตามพระราชบัญญัติกำหนดแผนและขั้นตอนการกระจายอำนาจให้องค์กรปกครองส่วนท้องถิ่น พ.ศ. ๒๕๔๒

๒.๑.๓ เพื่อให้คณะกรรมการพนักงานส่วนตำบลจังหวัดพระนครศรีอยุธยา สามารถตรวจสอบการกำหนดตำแหน่งและการใช้ตำแหน่งขององค์การบริหารส่วนตำบลกระแซง ว่าถูกต้องเหมาะสมหรือไม่

๒.๑.๔ เพื่อเป็นแนวทางในการดำเนินการวางแผนการใช้อัตรากำลังการพัฒนาบุคลากรขององค์การบริหารส่วนตำบลกระแซง

๒.๑.๕ เพื่อให้องค์การบริหารส่วนตำบลกระแซง สามารถวางแผนอัตรากำลัง ในการบรรจุแต่งตั้งพนักงานส่วนตำบล เพื่อให้การบริหารงาน ขององค์การบริหารส่วนตำบลกระแซง เกิดประโยชน์ต่อประชาชนเกิดผลสัมฤทธิ์ต่อภารกิจตามอำนาจหน้าที่ มีประสิทธิภาพ มีความคุ้มค่า สามารถลดขั้นตอนการปฏิบัติงาน มีการลดภารกิจและยุบเลิกหน่วยงานที่ไม่จำเป็นในการปฏิบัติภารกิจ สามารถตอบสนองความต้องการของประชาชนได้เป็นอย่างดี

๒.๑.๖ เพื่อให้องค์การบริหารส่วนตำบลกระแซง สามารถควบคุมภาระค่าใช้จ่ายด้านการบริหารงานบุคคลให้เป็นไปตามที่กฎหมายกำหนด

### ๒.๒ ประโยชน์ จากการจัดทำแผนอัตรากำลัง ๓ ปี

๒.๒.๑ ผู้บริหารและพนักงานส่วนตำบล ที่มีส่วนเกี่ยวข้องมีความเข้าใจชัดเจนถึงกรอบอัตรากำลังคน ตำแหน่งและหน้าที่รับผิดชอบที่เหมาะสมตามปริมาณและคุณภาพที่ต้องการ

๒.๒.๒ องค์การบริหารส่วนตำบลกระแซง มีอัตรากำลังที่เหมาะสม เพื่อเป็นเครื่องมือในการบริหาร สร้างขวัญกำลังใจ และเก็บรักษาคนดีและคนเก่งไว้ในหน่วยงาน

๒.๒.๓ การจัดทำแผนอัตรากำลัง ทำให้สามารถพยากรณ์สิ่งที่อาจเกิดขึ้นในอนาคต และสามารถเตรียมการรองรับกับเหตุการณ์ดังกล่าวไว้ล่วงหน้าได้

๒.๒.๔ การจัดทำแผนอัตรากำลัง ทำให้ทราบข้อมูลพื้นฐานทั้งด้าน จุดแข็ง จุดอ่อน โอกาส และอุปสรรค ของทรัพยากรบุคคลที่มีอยู่ในปัจจุบัน และในอนาคต สามารถวางแผนล่วงหน้าเกี่ยวกับการใช้ทรัพยากรบุคคลให้สอดคล้องกับสภาวะแวดล้อมต่าง ๆ

๒.๒.๕ การจัดทำแผนอัตรากำลัง เป็นกิจกรรมเชื่อมโยงระหว่างการจัดการทรัพยากรบุคคล และวางแผนให้สอดคล้องกับการดำเนินงานของกรมส่งเสริมการปกครองส่วนท้องถิ่น ให้เป็นไปอย่างมีประสิทธิภาพ นำไปสู่เป้าหมายในภาพรวมได้

### ๓. กรอบแนวคิด ทฤษฎี ขอบเขตความสำคัญและกระบวนการในการจัดทำแผนอัตรากำลัง ๓ ปี

#### กรอบแนวคิด เรื่องการวางแผนอัตรากำลัง

##### ๓.๑ กรอบแนวคิดเรื่องการวางแผนอัตรากำลัง

การกำหนดกรอบอัตรากำลังคนนั้นจะเป็นส่วนหนึ่งของการวางแผนกำลังคนในภาพรวมขององค์กร ซึ่งนักวิชาการในต่างประเทศ นักวิชาการไทย และองค์กรต่างๆ ได้ให้ความหมาย ดังนี้

- **The State Auditor's Office ของรัฐเท็กซัส ประเทศสหรัฐอเมริกา** ให้ความหมายของการวางแผนกำลังคน คือ “กระบวนการที่เป็นระบบในการระบุความต้องการทุนมนุษย์ เพื่อมาทำงานให้บรรลุเป้าหมายองค์กร และดำเนินการพัฒนากลยุทธ์ต่างๆ เพื่อให้บรรลุความต้องการดังกล่าว” ดังนั้นในการกำหนดกรอบอัตรากำลังในความหมายนี้อาจหมายถึงกระบวนการกำหนดจำนวนและคุณภาพของทุนมนุษย์ที่องค์กรต้องการเพื่อให้สามารถทำงานได้ตามเป้าหมายขององค์กร

- **International Personnel Management Association (IPMA)** ให้ความหมายของการวางแผนกำลังคน คือ “การวางแผนกลยุทธ์ด้านกำลังคนให้สอดคล้องกับทิศทางธุรกิจขององค์กร โดยการวิเคราะห์สภาพกำลังคนขององค์กรที่มีอยู่ในปัจจุบัน เปรียบเทียบกับความต้องการกำลังคนในอนาคตว่ามีส่วนต่างของความต้องการอย่างไร เพื่อที่จะพัฒนาหรือวางแผนดำเนินการให้องค์กรบรรลุภารกิจ เป้าหมาย และวัตถุประสงค์ที่วางไว้” โดยการกำหนดกรอบอัตรากำลังในความหมายนี้อาจเป็นการหาความต้องการกำลังคนในอนาคตที่จะทำให้องค์กรบรรลุภารกิจ เป้าหมายและวัตถุประสงค์ที่กำหนดไว้ (Mission-based manpower planning)

- **ศุภชัย ยาวะประภาส** ให้ความหมายการวางแผนทรัพยากรบุคคลว่า “เป็นกระบวนการในการกำหนดความต้องการบุคลากรล่วงหน้าในแต่ละช่วงเวลาว่า องค์กรต้องการบุคลากรประเภทใด จำนวนเท่าไร และรวมถึงวิธีการในการได้มาซึ่งบุคลากรที่กำหนดไว้ล่วงหน้านี้ด้วย การได้มาซึ่งบุคลากรนี้ รวมถึงแต่การสรรหาคัดเลือกจากภายนอกองค์กร ภายในองค์กร ตลอดจนการพัฒนาเพิ่มศักยภาพของบุคลากรภายในให้มีคุณสมบัติครบถ้วนตามที่ต้องการ นอกจากนี้ ยังรวมถึงการรักษาไว้ซึ่งบุคลากร ตลอดจนการใช้ประโยชน์จากบุคลากรให้เกิดประโยชน์สูงสุดแก่องค์กร”

- **สำนักงาน ก.พ.** ได้ให้ความหมายของการวางแผนกำลังคนในเอกสารเรื่องการวางแผนกำลังคนเชิงกลยุทธ์ในส่วนราชการ ว่าหมายถึง “การดำเนินการอย่างเป็นระบบในการวิเคราะห์และพยากรณ์เกี่ยวกับอุปสงค์ และอุปทานด้านกำลังคน เพื่อนำไปสู่การกำหนดกลวิธีที่จะให้ได้กำลังคนในจำนวนและสมรรถนะที่เหมาะสมมาปฏิบัติงานในเวลาที่ต้องการ โดยมีแผนการใช้และพัฒนากำลังคนเหล่านั้นอย่างมีประสิทธิภาพและต่อเนื่อง ทั้งนี้เพื่อธำรงรักษากำลังคนที่เหมาะสมไว้กับองค์กรอย่างต่อเนื่อง”

- **กรมส่งเสริมการปกครองส่วนท้องถิ่น** ได้ให้ความหมายของการวางแผนกำลังคน ในคู่มือการจัดทำแผนอัตรากำลัง ๓ ปี ว่า การวางแผนกำลังคน (Manpower Planning) หรือการวางแผนทรัพยากรมนุษย์ เป็นกิจกรรมหรืองาน ในการกำหนดวัตถุประสงค์ นโยบาย และวิธีปฏิบัติที่ดีที่สุดไว้ล่วงหน้าเพื่อเป็นแนวทาง

สำหรับดำเนินการให้เป็นไปตามเป้าหมายที่กำหนดไว้ โดยการดำเนินการอย่างเป็นระบบในการวิเคราะห์ และวิเคราะห์เกี่ยวกับอุปสงค์ และอุปทานกำลังงาน เพื่อนำไปสู่การกำหนดวิธีการที่จะให้ได้กำลังคนที่มีความรู้ ความสามารถอย่างเพียงพอ หรือกล่าวโดยทั่วไป การมีจำนวนและคุณภาพที่จะปฏิบัติงานในเวลาต้องการ เป็น กระบวนการที่เกี่ยวข้องกับการจัดสรรจำนวนอัตราากำลังที่เหมาะสม และคัดเลือกที่มีคุณสมบัติตรงตามที่ต้องการ เข้ามาทำงานในองค์กรในช่วงเวลาที่เหมาะสม เพื่อปฏิบัติงานได้บรรลุวัตถุประสงค์ขององค์กร หรืออีกนัยหนึ่ง การวางแผนกำลังคนคือ วิธีการที่จะให้ได้มาซึ่งทรัพยากรมนุษย์และรู้จักปรับปรุงพัฒนาบุคคลเหล่านั้นให้อยู่กับองค์กรต่อไป

จากคำจำกัดความของนักวิชาการต่างๆ จึงอาจสรุปได้ว่าการกำหนดกรอบอัตรากำลังนั้นเป็นการระบุว่าองค์กรต้องการจำนวน ประเภท และลักษณะของต้นทุนมนุษย์มากน้อยเพียงใดทั้งในปัจจุบันและอนาคตเพื่อให้องค์กรสามารถปฏิบัติการกิจบรรลุตามยุทธศาสตร์ ภารกิจและเป้าหมายที่กำหนดไว้

### ๓.๒ แนวคิดในการวิเคราะห์อุปสงค์กำลังคน (Demand Analysis)

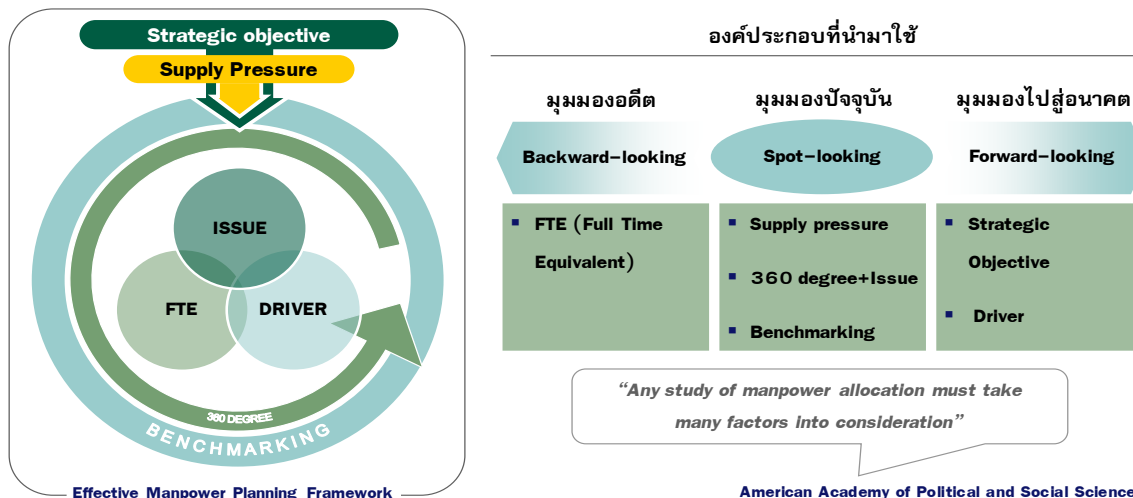
เพื่อกำหนดกรอบอัตรากำลังให้สอดคล้องกับภาระงาน จำเป็นต้องสร้างกระบวนการรวบรวมข้อมูลที่สะท้อนภาระงานจริงของหน่วยงาน แบบ ๓๖๐ องศา โดยแบ่งออกเป็น ๓ มิติเชิงเวลาคือ มิติข้อมูลในอดีต มิติข้อมูลในปัจจุบัน และมิติข้อมูลในอนาคต ดังตาราง (ตารางการวิเคราะห์นำมาจากเอกสารประกอบการบรรยายเรื่องการบริหารกำลังคนภาครัฐ โครงการศึกษาวิจัยการปรับปรุงระบบตำแหน่งและค่าตอบแทนของข้าราชการส่วนท้องถิ่น ระยะที่ ๒ สำนักงานคณะกรรมการมาตรฐานการบริหารงานบุคคลส่วนท้องถิ่น (ก.ถ.))



จากไดอะแกรมที่แสดงเบื้องต้นสะท้อนให้เห็นว่าการวิเคราะห์ความต้องการอัตรากำลังขององค์การบริหารส่วนตำบลกระแซง ไม่อาจขึ้นอยู่กับกระบวนการใดกระบวนการหนึ่งอย่างตายตัวได้ ต้องอาศัยการผสมผสานและความสอดคล้องสม่ำเสมอ (Consistency) ของหลายมิติที่ยืนยันตรงกัน เช่นเดียวกับ American

Academy of Political and Social Science ที่ได้ให้ความเห็นว่า “การจัดสรรอัตรากำลังนั้นควรคำนึงถึงปัจจัยและกระบวนการต่างๆ มากกว่าหนึ่งตัวในการพิจารณา”

จากมติการพิจารณาอัตรากำลังด้านบพนั้นสามารถนำมาสร้าง “กรอบแนวความคิดการวิเคราะห์อัตรากำลัง (Effective Manpower Planning Framework)” ได้ดังนี้



การพิจารณาอัตรากำลังด้วยการใช้เพียงวิธีการเดียว อาจเกิดความคลาดเคลื่อนขึ้นได้ จึงควรพิจารณาผ่านวิธีการที่หลากหลายและยึดโยงกันเพื่อให้ผลลัพธ์มีความน่าเชื่อถือยิ่งขึ้น

เมื่อนำกรอบแนวความคิดการวิเคราะห์อัตรากำลัง (Effective Manpower Planning Framework) มาพิจารณาอัตรากำลังของหน่วยงานโดยเปรียบเสมือนกระจก ๖ ด้าน สะท้อนและตรวจสอบความเหมาะสมของอัตรากำลัง ในองค์การบริหารส่วนตำบลกระแซง ที่มีอยู่ดังนี้

**กระจกด้านที่ ๑ Strategic objective:** เพื่อให้การดำเนินการขององค์การบริหารส่วนตำบลกระแซง บรรลุผลตามพันธกิจที่ตั้งไว้ จำเป็นต้องจัดสรรอัตรากำลัง ให้เหมาะสมกับเป้าหมายการดำเนินการ โดยจะเป็นการพิจารณาว่างานในปัจจุบันที่ดำเนินการอยู่นั้นครบถ้วนและตรงตามภารกิจหรือไม่อย่างไร หากงานที่ทำอยู่ในปัจจุบันไม่ตรงกับภารกิจในอนาคต ก็ต้องมีการวางแผนกรอบอัตรากำลังให้ปรับเปลี่ยนไปตามทิศทางในอนาคต รวมถึงหากงานในปัจจุบันบางส่วนไม่ต้องดำเนินการแล้ว อาจทำให้การจัดสรรกำลังคนของบางส่วนราชการเปลี่ยนแปลงไป ทั้งนี้เพื่อให้เกิดการเตรียมความพร้อมในเรื่องกำลังคนให้รองรับสถานการณ์ในอนาคต

การวางแผนอัตรากำลังคนในด้านนี้ องค์การบริหารส่วนตำบลกระแซง จะพิจารณาคุณวุฒิ การศึกษา ทักษะ และประสบการณ์ ในการบรรจุบุคลากรเป็นสำคัญ เช่น ผู้มีความรู้ความสามารถด้านการรักษาพยาบาล มีคุณวุฒิการศึกษา ด้านการพยาบาล พยาบาลศาสตร์ สาธารณสุข ทันตสาธารณสุข ฯลฯ จะบรรจุให้ดำรงตำแหน่ง ในส่วนของกองสาธารณสุขและสิ่งแวดล้อม เพื่อแก้ไขปัญหา และบริการสาธารณสุขให้กับประชาชนในพื้นที่ได้อย่างทั่วถึง เป็นต้น

**กระจกด้านที่ ๒ Supply pressure:** เป็นการนำประเด็นค่าใช้จ่ายเจ้าหน้าที่เข้ามาร่วมในการพิจารณา เพื่อการจัดการทรัพยากรบุคคลมีอยู่อย่างมีประสิทธิภาพสูงสุด โดยในส่วนนี้จะคำนึงการจัดสรรประเภทของพนักงานส่วนตำบล ลูกจ้างประจำ และพนักงานจ้าง โดยในหลักการแล้วการจัดประเภทลักษณะงานผิดจะมี



วิชาการ	๑เดือน	๓๐,๒๒๐	-	-	๑,๑๒๐	๑,๑๑๐	๑,๑๑๐	-	-	-
มีคน	๑๒เดือน	๓๖๒,๖๔๐	-	-	๑๓,๔๔๐	๑๓,๓๒๐	๑๓,๓๒๐	-	-	-
ครอง	รวมทั้งปี	๓๖๒,๖๔๐			๑๓,๔๔๐	๑๓,๓๒๐	๑๓,๓๒๐	๓๗๖,๐๘๐	๓๘๙,๔๐๐	๔๐๒,๗๒๐
รายการ	รวม	เงินเดือน (๑)	เงิน ตำแหน่ง (๒)	เงิน ตอบ แทน อื่น (๓)	เงินเพิ่มขึ้น (ผลต่าง) (๑ ขั้นต่ำสุด+๑ ขั้นสูงสุด)/๒			ค่าใช้จ่ายรวม		
					๒๕๖๗	๒๕๖๘	๒๕๖๙	๒๕๖๗	๒๕๖๘	๒๕๖๙
วิชาการ (ว่าง)	ขั้นต่ำสุด	๙,๗๔๐	-	-	๑๐,๒๕๐-๙,๗๔๐=๕๑๐			-	-	-
	ขั้นสูงสุด	๔๙,๔๘๐	-	-	๔๙,๔๘๐-๔๗,๙๙๐=๑๔๙๐			-	-	-
	ค่ากลาง	๒๙,๖๑๐	-	-	(๕๑๐+๑๔๙๐)/๒ = ๑๐๐๐			-	-	-
	๑๒ เดือน	๓๕๕,๓๒๐	-	-	๑,๐๐๐ X ๑๒ = ๑๒,๐๐๐			-	-	-
	รวมทั้งปี	๓๕๕,๓๒๐			๑๒,๐๐๐	๑๒,๐๐๐	๑๒,๐๐๐	๓๖๗,๓๒๐	๓๗๙,๓๒๐	๓๙๑,๓๒๐

๒. ตำแหน่งประเภทอำนวยการและบริหารท้องถิ่น มีผู้ครองตำแหน่ง ใช้อัตราเงินเดือนของผู้ครองตำแหน่งคุณ ๑๒ เดือน ส่วนตำแหน่งว่าง ใช้หลักการคำนวณโดยประมาณการเงินเดือนขั้นต่ำและขั้นสูงของระดับตำแหน่งนั้น รวมกันหารสองคุณ ๑๒ เดือน สำหรับตำแหน่งอำนวยการและบริหารท้องถิ่นเป็นกลุ่มที่ได้รับเงินประจำตำแหน่งและเงินอื่น จะคำนวณเป็นค่าใช้จ่ายด้วย โดยนำเงินดังกล่าวคุณ ๑๒ เดือน ส่วนการประเมินการค่าใช้จ่ายเพิ่มขึ้นให้ใช้อัตราเงินเดือนที่เพิ่ม ๑ ขั้น

รายการ	รวม	เงินเดือน (๑)	เงิน ตำแหน่ง (๒)	เงินตอบ แทนอื่น (๓)	เงินเพิ่มขึ้น (ปีละ ๑ ขั้น)			ค่าใช้จ่ายรวม		
					๒๕๖๗	๒๕๖๘	๒๕๖๙	๒๕๖๗	๒๕๖๘	๒๕๖๙
ปลัด กลาง (มีเงิน ตำแหน่ง)	ต่อ เดือน	๔๓,๓๐๐	๗,๐๐๐	๗,๐๐๐	๑,๖๓๐	๑,๖๓๐	๑,๖๔๐	-	-	-
	๑๒ เดือน	๕๑๙,๖๐๐	๘๔,๐๐๐	๘๔,๐๐๐	๑๙,๕๖๐	๑๙,๕๖๐	๑๙,๖๘๐	-	-	-
	รวมทั้ง ปี	๖๘๗,๖๐๐			๑๙,๕๖๐	๑๙,๕๖๐	๑๙,๖๘๐	๗๐๗,๑๖๐	๗๒๖,๗๒๐	๗๔๖,๔๐๐
รายการ	รวม	เงินเดือน (๑)	เงิน ตำแหน่ง (๒)	เงินตอบ แทนอื่น (๓)	เงินเพิ่มขึ้น (ผลต่าง) (๑ ขั้นต่ำสุด+๑ ขั้นสูงสุด)/๒			ค่าใช้จ่ายรวม		
					๒๕๖๗	๒๕๖๘	๒๕๖๙	๒๕๖๗	๒๕๖๘	๒๕๖๙
ปลัด กลาง	ขั้น ต่ำสุด	๒๒,๗๐๐	๗,๐๐๐	๗,๐๐๐	๒๓,๘๓๐-๒๒,๗๐๐=๑,๑๓๐			-	-	-
					๖๘,๖๔๐-๖๖,๔๙๐=๒,๑๕๐					

(ว่าง)	ขั้นสูงสุด	๖๘,๖๔๐			(๑,๑๓๐+๒,๑๕๐)/๒ = ๑,๖๔๐			-	-	-
	ค่ากลาง	๔๕๖๗๐						-	-	-
	๑๒ เดือน	๕๔๘,๐๔๐	๘๔,๐๐๐	๘๔,๐๐๐	๑,๖๔๐ X ๑๒ = ๑๙,๖๘๐			-	-	-
	รวมทั้งปี	๗๑๖,๐๔๐			๑๙,๖๘๐	๑๙,๖๘๐	๑๙,๖๘๐	๗๓๕,๗๒๐	๗๕๕,๔๐๐	๗๗๕,๐๘๐

๓. ตำแหน่งข้าราชการครู พนักงานครู หรือบุคลากรทางการศึกษาคำนวณเฉพาะกลุ่มที่องค์กรปกครองส่วนท้องถิ่น ใช้งบประมาณขององค์กรปกครองส่วนท้องถิ่นเอง ใช้อัตราเงินเดือนของผู้ครองตำแหน่งคุณ ๑๒ เดือน ส่วนตำแหน่งว่าง ใช้หลักการคำนวณโดยประมาณการเงินเดือนขั้นต่ำของ คศ.๑ และขั้นสูงของ คศ.๒ รวมกันหารสองคุณ ๑๒ เดือน (ผู้บริหารสถานศึกษา ใช้ ขั้นต่ำ คศ.๒ และ ขั้นสูง คศ.๓ รวมกันหารสองคุณ ๑๒) ส่วนประมาณการค่าใช้จ่ายที่เพิ่มขึ้น ใช้อัตราร้อยละ ๖ ของเงินเดือน

๔. ตำแหน่งลูกจ้างประจำ ใช้อัตราค่าจ้างในแต่ละกลุ่มในการคำนวณ กลุ่ม ๑ - ๓ โดยใช้หลักการเดียวกันกับสายวิชาการและสายทั่วไป

๕. ตำแหน่งพนักงานจ้างตามภารกิจใช้หลักการคิดจากวุฒิที่ใช้ในการแต่งตั้งเป็นหลักในการคำนวณ ส่วนประมาณการค่าใช้จ่ายที่เพิ่มขึ้นใช้อัตราร้อยละ ๔ ของค่าตอบแทน

รายการ	รวม	เงินเดือน (๑)	เงิน ตำแหน่ง (๒)	เงินตอบ แทนอื่น (๓)	เงินเพิ่มขึ้น (คุณ ๔ % ปีฐาน ๑๐)			ค่าใช้จ่ายรวม		
					๒๕๖๗	๒๕๖๘	๒๕๖๙	๒๕๖๗	๒๕๖๘	๒๕๖๙
ผช....	๑เดือน	๑๕,๐๐๐	-	-	๖๐๐	๖๓๐	๖๕๐	-	-	-
	๑๒เดือน	๑๘๐,๐๐๐	-	-	๗,๒๐๐	๗,๕๖๐	๗,๘๐๐	-	-	-
	รวมทั้งปี	๑๘๐,๐๐๐			๗๒๐๐	๗๕๖๐	๗๘๐๐	๑๘๗,๒๐๐	๑๙๗,๗๖๐	๒๐๒,๕๖๐
รายการ	รวม	เงินเดือน (๑)	เงิน ตำแหน่ง (๒)	เงินตอบ แทนอื่น (๓)	เงินเพิ่มขึ้น (คุณ ๔ % ปีฐาน ๑๐)			ค่าใช้จ่ายรวม		
					๒๕๖๗	๒๕๖๘	๒๕๖๙	๒๕๖๗	๒๕๖๘	๒๕๖๙
ผช.... (ปวส.)	๑เดือน	๑๑,๕๐๐	-	-	๔๖๐	๔๘๐	๕๐๐	-	-	-
	๑๒เดือน	๑๓๘,๐๐๐	-	-	๕,๕๒๐	๕,๗๖๐	๖,๐๐๐	-	-	-
	รวมทั้งปี	๑๓๘,๐๐๐			๕,๕๒๐	๕,๗๖๐	๖,๐๐๐	๑๔๓,๕๒๐	๑๔๙,๒๘๐	๑๕๕,๒๘๐

## กรณีพนักงานจ้างทั่วไป(ไม่มีรายการเงินเพิ่มรายปี)

รายการ	รวม	เงินเดือน (๑)	เงิน ตำแหน่ง (๒)	เงินตอบ แทนอื่น (๓)	เงินเพิ่มขึ้น			ค่าใช้จ่ายรวม		
					๒๕๖๗	๒๕๖๘	๒๕๖๙	๒๕๖๗	๒๕๖๘	๒๕๖๙
พนักงาน จ้างทั่วไป	๑เดือน	๙,๐๐๐	-	-	-	-	-	-	-	-
	๑๒เดือน	๑๐๘,๐๐๐	-	-	-	-	-	-	-	-
	รวมทั้งปี	๑๐๘,๐๐๐			-	-	-	๑๐๘,๐๐๐	๑๐๘,๐๐๐	๑๐๘,๐๐๐

กรณีพนักงานจ้างตามภารกิจที่ได้รับเงินจัดสรร และองค์การบริหารส่วนตำบล กระแส จ่ายส่วนที่เกินจากเงินจัดสรร เช่น พนักงานจ้างตามภารกิจประเภท ผู้มีทักษะ ตำแหน่ง ผู้ดูแลเด็ก(ทักษะ) โดยกรมส่งเสริมการปกครองส่วนท้องถิ่น จัดสรรค่าตอบแทนให้ ๙,๔๐๐ ค่าครองชีพ ๒,๐๐๐ ซึ่งส่วนเกินจากกรมจัดสรรให้ เกิดจากการเลื่อนค่าตอบแทนประจำปี องค์การบริหารส่วนตำบลกระแส จะคำนวณเป็นภาระค่าใช้จ่ายประจำปี เช่น นาง ก ตำแหน่ง ผู้ดูแลเด็ก(ทักษะ)ได้รับเงินค่าตอบแทน ๑๔,๘๕๐ บาท (กรมจ่ายให้ ๙,๔๐๐ ท้องถิ่นจ่าย ๕,๔๕๐ และส่วนที่เพิ่มขึ้นทุกปี)

รายการ	รวม	เงินเดือน (๑)	รัฐจัดสรร	อบต. จ่าย	เงินเพิ่มขึ้น (คูณ ๔ % ปัดฐาน ๑๐)			ค่าใช้จ่ายรวม		
					๒๕๖๗	๒๕๖๘	๒๕๖๙	๒๕๖๗	๒๕๖๘	๒๕๖๙
นาง ก ผู้ดูแลเด็ก (ทักษะ)	๑เดือน	๑๔,๘๕๐	๙,๔๐๐	๕,๔๕๐	๖๐๐	๖๒๐	๖๕๐	-	-	-
	๑๒เดือน	-	-	๖๕,๔๐๐	๗,๒๐๐	๗,๔๔๐	๗,๘๐๐	-	-	-
	รวมทั้งปี	๖๕,๔๐๐			๗,๒๐๐	๗,๔๔๐	๗,๘๐๐	๗๒,๖๐๐	๘๐,๐๔๐	๘๗,๘๔๐

๖. กรณีบุคลากรถ่ายโอนได้รับเงินอุดหนุน และ พนักงานครู ได้รับการเงินจัดสรรไม่นำมา คำนวณเป็นภาระค่าใช้จ่ายด้านบุคลากรขององค์การบริหารส่วนตำบลกระแส แต่ระบุไว้ในแผนอัตรากำลัง เพื่อให้ ทราบจำนวนและยอดคนปัจจุบัน

**กระจกด้านที่ ๓ Full Time Equivalent (FTE):** เป็นการนำข้อมูลเวลาที่ใช้ในการปฏิบัติงาน ตามกระบวนการจริง (Work process) ในอดีต เพื่อวิเคราะห์ปริมาณงานต่อบุคคลจริง อย่างไรก็ตามก่อนจะคำนวณ FTE ต้องมีการพิจารณาปริมาณงานดังต่อไปนี้

- พิจารณางานพนักงานส่วนตำบล ลูกจ้างประจำ และพนักงานจ้าง ในสายงานว่า
  - สอดคล้องกับส่วนราชการ /ส่วนงานนี้หรือไม่
  - มีภาระงานที่ต้องอาศัยสายงานดังกล่าวหรือไม่
  - การมีสายงานนี้ในส่วนราชการ เอื้อต่อการบริหารทรัพยากรบุคคลหรือไม่

### ○ พิจารณาปรับเปลี่ยนสายงานเมื่อพบว่า

- ลักษณะความเชี่ยวชาญไม่สอดคล้องกับงานหลักขององค์การบริหารส่วนตำบล กระแซง
- ไม่มีภาระงาน/ความรับผิดชอบที่ต้องอาศัยสายงานดังกล่าว / หรือทดแทนด้วยสายงานอื่นที่เหมาะสมกว่าได้
- การมีสายงานนี้ในหน่วยงานมิได้ช่วยเอื้อต่อการบริหารทรัพยากรบุคคล

#### การคิดปริมาณงานแต่ละส่วนราชการ

การนำปริมาณงานที่เกิดขึ้นแต่ละส่วนราชการ มาเพื่อวิเคราะห์การกำหนดอัตรา และคำนวณระยะเวลาที่เกิดขึ้น โดยองค์การบริหารส่วนตำบลกระแซง ได้ใช้วิธีคิดจากสูตรการคำนวณหาเวลาปฏิบัติราชการ ดังนี้

**จำนวนวันปฏิบัติราชการ ๑ ปี x ๖ = เวลาปฏิบัติราชการ**

**แทนค่า**  $๒๓๐ \times ๖ = ๑,๓๘๐$  หรือ  $๘๒,๘๐๐$  นาที

#### หมายเหตุ

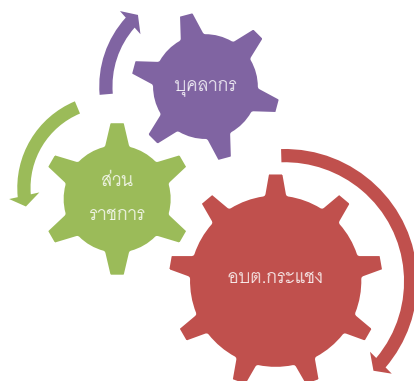
๑. ๒๓๐ คือ จำนวนวัน ใน ๑ ปี ใช้เวลาปฏิบัติงาน ๒๓๐ วันโดยประมาณ
๒. ๖ คือ ใน ๑ วัน ใช้เวลาปฏิบัติงานราชการ เป็นเวลา ๖ ชั่วโมง
๓. ๑,๓๘๐ คือ จำนวน วัน คูณด้วย จำนวน ชั่วโมง / ๑ ปี ทำงาน ๑,๓๘๐ ชั่วโมง
๔. ๘๒,๘๐๐ คือ ใน ๑ ชั่วโมง มี ๖๐ นาที ดังนั้น  $๑,๓๘๐ \times ๖๐$  จะได้ ๘๒,๘๐๐ นาที

**กระจกด้านที่ ๔ Driver:** เป็นการนำผลลัพธ์ที่พึงประสงค์ขององค์การบริหารส่วนตำบล พระเพลิง (ที่ยึดโยงกับตัวชี้วัด (KPIs) และพันธกิจขององค์การบริหารส่วนตำบลกระแซง) มายึดโยงกับจำนวนกรอบกำลังคนที่ต้องใช้ สำหรับการสร้างผลลัพธ์ที่พึงประสงค์ให้ได้ตามเป้าหมาย โดยเน้นที่การปฏิบัติงาน การบริหารราชการ สอดคล้องและตอบโจทย์กับการประเมินประสิทธิภาพขององค์การบริหารส่วนตำบล พระเพลิง (การตรวจประเมิน LPA)

**กระจกด้านที่ ๕ ๓๖๐° และ Issues:** นำประเด็นการบริหารคน/องค์กรมาพิจารณา อย่างน้อย ใน ๓ ประเด็นดังนี้

- **ประเด็นเรื่องการจัดโครงสร้างองค์กร** เนื่องจากการจัดโครงสร้างส่วนราชการและการแบ่งงานในแต่ละส่วนราชการนั้น จะมีผลต่อการกำหนดกรอบอัตรากำลังเป็นจำนวนมาก เช่น หากกำหนดโครงสร้างส่วนราชการ หรือ กำหนดฝ่าย มากจะทำให้เกิดตำแหน่งงานขึ้นอีกตามมาไม่ว่าจะเป็นระดับหัวหน้าส่วนราชการ งานในส่วนราชการ งานธุรการ งานสารบรรณและงานอื่น ซึ่งองค์การบริหารส่วนตำบลกระแซง พิจารณาทบทวนว่าการกำหนดโครงสร้างในปัจจุบันของแต่ละส่วนราชการนั้นมีความเหมาะสมแล้ว โดยปัจจุบัน มี ๓ ส่วนราชการ ได้แก่ สำนักปลัดองค์การ กองคลัง และหน่วยตรวจสอบภายใน

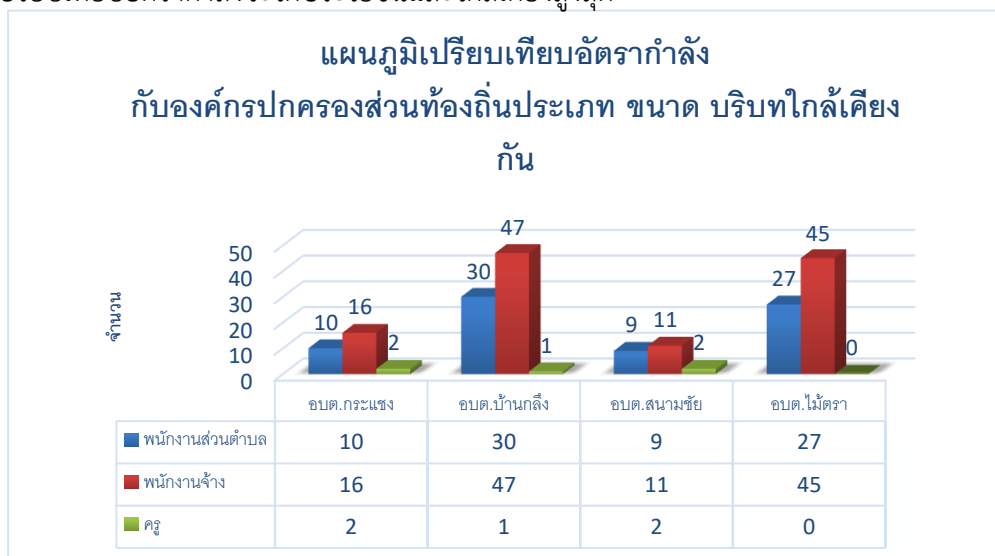
องค์การบริหารส่วนตำบลกระแซง ตระหนักเสมอว่า การบรรจุแต่งตั้งคนที่มีความรู้ความสามารถเฉพาะด้าน เชี่ยวชาญเฉพาะ หรือความสามารถตามมาตรฐานกำหนดตำแหน่ง ในแต่ละส่วนราชการ ล้วนเป็นเครื่องจักรสำคัญ ที่สามารถผลักดันให้ การทำงานสำเร็จในระดับตัวบุคคล เป็นตัวขับเคลื่อนให้ส่วนราชการ และหน่วยงานบรรลุเป้าหมาย ได้



▪ **ประเด็นเรื่องการเกษียณอายุราชการ** เนื่องจากองค์การบริหารส่วนตำบลกระแส เป็นองค์กรที่มีข้าราชการสูงอายุจำนวนหนึ่ง ดังนั้นจึงต้องมีการพิจารณาถึงการเตรียมการเรื่องกรอบอัตรากำลังที่จะรองรับการเกษียณอายุของข้าราชการ ทั้งนี้ไม่ว่าจะเป็น การถ่ายทอดองค์ความรู้ การปรับตำแหน่งอัตรากำลังที่เหมาะสมขึ้นทดแทนตำแหน่งที่จะเกษียณอายุออกไป เพื่อให้สามารถมีบุคลากรปฏิบัติงานต่อเนื่อง และสามารถคาดการณ์ วางแผนกำหนดเพื่อรองรับสถานการณ์ในอนาคตข้างหน้าเกี่ยวกับกำลังคนได้

▪ **มุมมองของผู้มีส่วนเกี่ยวข้องเข้ามาประกอบการพิจารณา** โดยเป็นข้อมูลที่ได้มาจากแบบสอบถามหรือการสัมภาษณ์ ผู้บริหาร หรือ หัวหน้าส่วนราชการ ซึ่งประกอบด้วย นายกองค์การบริหารส่วนตำบลกระแส รองนายกองค์การบริหารส่วนตำบลกระแส ปลัดองค์การบริหารส่วนตำบลกระแส และหัวหน้าส่วนราชการ ทั้ง ๓ ส่วนราชการ การสอบถาม หรือการสัมภาษณ์ ผู้บริหารหรือหัวหน้าส่วนราชการขององค์การบริหารส่วนตำบลกระแส เป็นการวางแผนและเตรียมการในมุมมองของผู้บริหารและปฏิบัติงาน เพื่อปรับปรุงและกำหนดทิศทางให้สอดคล้องในทิศทางเดียวกัน ระหว่างผู้บริหารและปฏิบัติงาน

**กรณีศึกษาที่ ๒ Benchmarking:** เปรียบเทียบสัดส่วนอัตรากำลังกับองค์การบริหารส่วนตำบลขนาดเดียวกัน ประเภทเดียวกัน พื้นที่ รายได้ใกล้เคียงกัน ซึ่งได้แก่ องค์การบริหารส่วนตำบลบ้านกึ่ง องค์การบริหารส่วนตำบลสนามชัย และองค์การบริหารส่วนตำบลไม้ตรา ซึ่งองค์การบริหารส่วนตำบลทั้งสามแห่งเป็นหน่วยงานที่อยู่ในเขตพื้นที่ติดต่อกัน จำนวนหมู่บ้านประชาชน ภูมิประเทศ บริบท ในลักษณะเดียวกัน จึงคาดการณ์ได้ว่า การเปรียบเทียบอัตรากำลังจะได้ประโยชน์และใกล้เคียงที่สุด



จากแผนภูมิการเปรียบเทียบอัตรากำลังขององค์การบริหารส่วนตำบลกระแซง องค์การบริหารส่วนตำบลบ้านกึ่ง องค์การบริหารส่วนตำบลสนามชัย และ องค์การบริหารส่วนตำบลไม้ตรา เป็นองค์การบริหารส่วนตำบลที่มี ประชากร ขนาดใกล้เคียงกัน บริบท ลักษณะภูมิประเทศใกล้เคียงกัน และเขตพื้นที่ติดต่อกัน จะพบว่า การ กำหนดอัตรากำลังขององค์การบริหารส่วนตำบลทั้งสองแห่ง มีอัตรากำลังไม่แตกต่างกัน ดังนั้นในเรื่องของการ กำหนดตำแหน่งเมื่อเปรียบเทียบกับทั้งสอง หน่วยงานแล้ว การจัดทำแผนอัตรากำลัง ๓ ปี ประจำปีงบประมาณ ๒๕๖๗ – ๒๕๖๙ ขององค์การบริหารส่วนตำบลกระแซง ปริมาณคนที่ใกล้เคียงกัน ปัจจุบันสามารถที่จะปฏิบัติงาน ได้อย่างมีประสิทธิภาพได้ ส่วนตำแหน่งที่ยังว่างไม่มีคนครอง องค์การบริหารส่วนตำบลกระแซง ขอใช้บัญชีจาก การสอบของกรมส่งเสริมการปกครองท้องถิ่น และคาดการณ์ว่า ในปีงบประมาณ ๒๕๖๗ – ๒๕๖๙ ตามกรอบ อัตรากำลัง ๓ ปี จะได้พนักงานส่วนตำบลจากการสอบ และทำให้พนักงานส่วนตำบล เพิ่มขึ้น สามารถปฏิบัติงาน ได้อย่างมีประสิทธิภาพมากยิ่งขึ้น

### ๓.๓ ความสำคัญของการกำหนดกรอบอัตรากำลังคน

การวางแผนกำลังคนและการกำหนดกรอบอัตรากำลังคนมีความสำคัญ เป็นประโยชน์ต่อ องค์การบริหารส่วนตำบลและส่งผลกระทบต่อความสำเร็จหรือความล้มเหลวของ องค์การบริหารส่วนตำบล การ กำหนดอัตรากำลังคนอย่างเป็นระบบและต่อเนื่องจะช่วยให้องค์การบริหารส่วนตำบลกระแซง สามารถปรับตัว ให้เข้ากับสภาพแวดล้อมที่มีการเปลี่ยนแปลงอย่างรวดเร็วได้อย่างทันท่วงที่ทำให้การจัดหา การใช้และการพัฒนา ทรัพยากรบุคคลเป็นไปอย่างมีประสิทธิภาพ ดังนั้นการกำหนดกรอบอัตรากำลังคนจึงมีความสำคัญและเป็น ประโยชน์โดยสรุปได้ ดังนี้

๓.๓.๑ ทำให้องค์การบริหารส่วนตำบลกระแซง สามารถพยากรณ์สิ่งที่จะเกิดขึ้นใน อนาคต จากการเปลี่ยนแปลงทางด้านเศรษฐกิจ การเมือง กฎหมาย และเทคโนโลยีทำให้องค์การบริหารส่วนตำบล กระแซงสามารถวางแผนกำลังคนและเตรียมการรองรับกับเหตุการณ์ดังกล่าวไว้ล่วงหน้า (Early Warning) ซึ่งจะ ช่วยทำให้ปัญหาที่องค์การบริหารส่วนตำบลกระแซง จะเผชิญในอนาคตเกี่ยวกับทรัพยากรบุคคลลดความรุนแรงลง ได้

๓.๓.๒ ทำให้ทราบข้อมูลพื้นฐานทั้งด้านอุปสงค์และอุปทานของทรัพยากรบุคคลที่มีอยู่ใน ปัจจุบันและในอนาคต องค์การบริหารส่วนตำบลกระแซง จึงสามารถวางแผนล่วงหน้าเกี่ยวกับการใช้ทรัพยากร บุคคลให้สอดคล้องกับสภาวะแวดล้อมต่างๆ ที่มีการเปลี่ยนแปลงไป

๓.๓.๓ การกำหนดกรอบอัตรากำลังคนจะเป็นกิจกรรมเชื่อมโยงระหว่างการจัดการ ทรัพยากรบุคคลและการวางแผนเชิงกลยุทธ์ขององค์การบริหารส่วนตำบลกระแซง ให้สอดคล้องกันทำให้การ ดำเนินการขององค์การบริหารส่วนตำบลกระแซง เป็นไปอย่างมีประสิทธิภาพนำไปสู่เป้าหมายที่ต้องการ

๓.๓.๔ ช่วยลดปัญหาด้านต่างๆ เกี่ยวกับการบริหารกำลังคน เช่น ปัญหาโครงสร้างอายุ กำลังคน ปัญหาคนไม่พอกับงานตามภารกิจใหม่ เป็นต้น ซึ่งปัญหาบางอย่างแม้ว่าจะไม่อาจแก้ไขให้หมดสิ้นไปได้ ด้วยการวางแผนกำลังคนแต่การที่หน่วยงานได้มีการวางแผนกำลังคนไว้ล่วงหน้าก็จะช่วยลดความรุนแรงของ ปัญหานั้นลงได้

๓.๓.๕ ช่วยให้องค์การบริหารส่วนตำบลกระแซง สามารถที่จะจัดจำนวน ประเภท และ ระดับทักษะของกำลังคนให้เหมาะสมกับงานในระยะเวลาที่เหมาะสม ทำให้กำลังคนสามารถปฏิบัติงานได้อย่างมี

ประสิทธิภาพ ส่งผลให้ทั้งกำลังคนและองค์การบริหารส่วนตำบลกระแซง บรรลุวัตถุประสงค์ที่กำหนดไว้ อันจะส่งผลให้เกิดประโยชน์สูงสุดขององค์การบริหารส่วนตำบลกระแซง โดยรวม

๓.๓.๖ การกำหนดกรอบอัตรากำลังคนจะทำให้การลงทุนในทรัพยากรบุคคลขององค์การบริหารส่วนตำบลกระแซง เกิดประโยชน์สูงสุดและไม่เกิดความสูญเปล่าอันเนื่องมาจากการลงทุนผลิตและพัฒนาทรัพยากรบุคคลของหน่วยงานไม่ตรงกับความต้องการ

๓.๓.๗ ช่วยทำให้เกิดการจ้างงานที่เท่าเทียมกันอย่างมีประสิทธิภาพ (Equal Employment Opportunity : EEO) เนื่องจากการกำหนดกรอบอัตรากำลังจะนำไปสู่การวางแผนกำลังคนที่มีประสิทธิภาพ อันจะส่งผลให้การจัดการทรัพยากรบุคคลบรรลุผลสำเร็จ โดยเริ่มตั้งแต่กิจกรรมการสรรหา การคัดเลือก การบรรจุแต่งตั้ง การพัฒนาและฝึกอบรม การประเมินผลการปฏิบัติงาน การวางแผนความก้าวหน้าในสายอาชีพ การวางแผนสืบทอดตำแหน่ง การจ่ายค่าตอบแทน เป็นต้น

#### ๓.๔ กระบวนการจัดทำแผนอัตรากำลัง ๓ ปี ประจำปีงบประมาณ ๒๕๖๗ - ๒๕๖๙

๓.๔.๑ แต่งตั้งคณะทำงานจัดทำแผนอัตรากำลัง ๓ ปี

๓.๔.๒ ประชุมคณะทำงานจัดทำแผนอัตรากำลัง ๓ ปี

๓.๔.๒.๑ ทบทวนวิสัยทัศน์ พันธกิจและยุทธศาสตร์ขององค์การบริหารส่วนตำบลกระแซง

๓.๔.๒.๒ ทบทวนข้อมูลพื้นฐานขององค์การบริหารส่วนตำบลกระแซง เช่น กฎระเบียบ การแบ่งส่วนราชการภายใน และกรอบอัตรากำลังในแต่ละหน่วยงาน ภารกิจงาน ฯลฯ เป็นต้น

๓.๔.๒.๓ วิเคราะห์อัตรากำลังในปัจจุบัน (Supply Analysis)

๓.๔.๓ เพื่อจัดทำร่างแผนอัตรากำลัง ๓ ปีขององค์การบริหารส่วนตำบลกระแซง และส่งคณะทำงานเพื่อปรับแต่งร่างแผนอัตรากำลัง

๓.๔.๔ องค์การบริหารส่วนตำบลกระแซง ขอความเห็นชอบร่างแผนอัตรากำลัง ๓ ปี ต่อคณะกรรมการพนักงานส่วนตำบลจังหวัดพระนครศรีอยุธยา

๓.๔.๕ องค์การบริหารส่วนตำบลกระแซง ประกาศใช้แผนอัตรากำลัง ๓ ปี ประจำปีงบประมาณ ๒๕๖๗ - ๒๕๖๙

๓.๔.๖ องค์การบริหารส่วนตำบลกระแซง จัดส่งแผนอัตรากำลังที่ประกาศใช้แล้ว ให้อำเภอ และจังหวัด และส่วนราชการในสังกัด

#### ตารางกระบวนการ ขั้นตอนการทำแผนอัตรากำลัง ๓ ปี องค์การบริหารส่วนตำบลกระแซง

วัน เดือน ปี	รายการที่ดำเนินการ	หมายเหตุ
มิถุนายน ๒๕๖๖	- จัดทำหนังสือขอความอนุเคราะห์ข้อมูลอัตรากำลัง อปท. ที่มีขนาด ประเภท รายได้ เดียวกัน - แต่งตั้งคณะกรรมการจัดทำแผนอัตรากำลัง ประชุมคณะกรรมการ	ทบทวนวิสัยทัศน์ พันธกิจ ยุทธศาสตร์ ภารกิจงาน อัตรากำลังที่มีอยู่ และพิจารณาปริมาณงานที่เกิดขึ้น เหตุผลความสำคัญของการกำหนดตำแหน่งเพิ่ม

กรกฎาคม- สิงหาคม ๒๕๖๖	ส่งร่างแผนอัตรากำลัง ขอความเห็นชอบ ก.อบต.จังหวัดและ ก.อบต.ประชุมพิจารณา	เสนอ ก.อบต.จังหวัดพระนครศรีอยุธยา
กันยายน ๒๕๖๖	ก.อบต.จังหวัด แจ้งมติให้ อปท.ทราบ	ประกาศใช้แผนอัตรากำลัง มีผล ๑ ต.ค.๖๖
๑ ตุลาคม ๒๕๖๖	แผนอัตรากำลัง ๓ ปี มีผลบังคับใช้	อบต.กระแซง ใช้แผนอัตรากำลัง ๓ ปี ประจำปี ๒๕๖๗ -๒๕๖๙

#### ๔. สภาพปัญหาความต้องการของประชาชนในเขตพื้นที่

จากการสำรวจและวิเคราะห์สภาพปัญหาภายในเขตพื้นที่องค์การบริหารส่วนตำบลกระแซง พบปัญหาและความต้องการของประชาชนตามแผนพัฒนาท้องถิ่น ๔ ปี ประจำปี ๒๕๖๗ - ๒๕๖๙ แบ่งออกเป็นด้านต่าง ๆ เพื่อสะดวกในการดำเนินการแก้ไขให้ตรง กับความต้องการประชาชนอย่างแท้จริง เช่น

##### ๔.๑ ด้านโครงสร้างพื้นฐาน

- การก่อสร้างและปรับปรุงถนนที่ชำรุดเสียหาย เนื่องจากรถบรรทุกเกินน้ำหนัก และภัยธรรมชาติ

- ปัญหาการบริหารจัดการน้ำ เนื่องจากในฤดูน้ำหลากจะเกิดปัญหาน้ำท่วมบ้านเรือน และพื้นที่การเกษตรเสมอ

- ไฟฟ้าสาธารณะยังไม่เพียงพอ สำหรับจุดที่มีความจำเป็นต้องติดตั้ง

##### ๔.๒ ด้านเศรษฐกิจ

- ประชาชนว่างงาน และมีรายได้ไม่เพียงพอต่อการใช้จ่าย

- การขาดเงินทุน และอุปกรณ์ในการประกอบอาชีพ

- ประชาชนขาดความรู้เพื่อไปพัฒนาอาชีพเพิ่มเติม

##### ๔.๓ ด้านสังคม

- การเสริมสร้างคุณธรรมและจริยธรรม

- การส่งเสริมให้เด็กรู้จักใช้เวลาว่างให้เกิดประโยชน์

- การจัดหาสถานที่ รวมถึงวัสดุอุปกรณ์ในการออกกำลังกายในชุมชนมีไม่เพียงพอ

- การดูแล และการให้ความช่วยเหลือผู้ด้อยโอกาส คนชรา ผู้พิการ ผู้ป่วยเอดส์

- การส่งเสริมและสนับสนุนการรวมกลุ่มของประชาชน และส่งเสริมการมีส่วนร่วม ในการพัฒนาชุมชนของประชาชนรวมทั้งการพัฒนาศักยภาพของผู้นำชุมชน

- ปัญหายาเสพติด

- การติดตั้งสัญญาณไฟเตือนและเครื่องหมายจราจรยังไม่ทั่วถึง

- การติดตั้งป้ายบอกทาง ป้ายชื่อชุมชน ป้ายชื่อซอย

##### ๔.๔ ด้านการเมืองการบริหาร

- ประชาชนขาดความสนใจ ในเรื่องการมีส่วนร่วมในการบริหารงานขององค์กรปกครองส่วนท้องถิ่น

- การรับทราบข้อมูลข่าวสารของทางราชการ
- พนักงานส่วนตำบล และพนักงานจ้าง ต้องปรับปรุงกระบวนการทำงาน ให้ตอบสนองความต้องการของประชาชนได้อย่างรวดเร็ว
- การปรับปรุงและพัฒนารายได้ขององค์การบริหารส่วนตำบล

#### ๔.๕ ผลผลิตด้านสิ่งแวดล้อมและการจัดการทรัพยากรธรรมชาติ

- การปรับปรุงภูมิทัศน์ภายในเขตองค์การบริหารส่วนตำบล
- การจัดวางระบบผังเมืองรวม
- การจัดเก็บและกำจัดขยะมูลฝอย
- การบำรุงรักษาระบบระบายน้ำ
- การตรวจวิเคราะห์ด้านสิ่งแวดล้อม
- การสร้างจิตสำนึกและความตระหนักในการจัดการทรัพยากรธรรมชาติและสิ่งแวดล้อม

#### ๔.๖ ด้านสาธารณสุข

- ด้านสุขภาพอนามัย
- การแพร่ระบาดของโรคติดต่อ

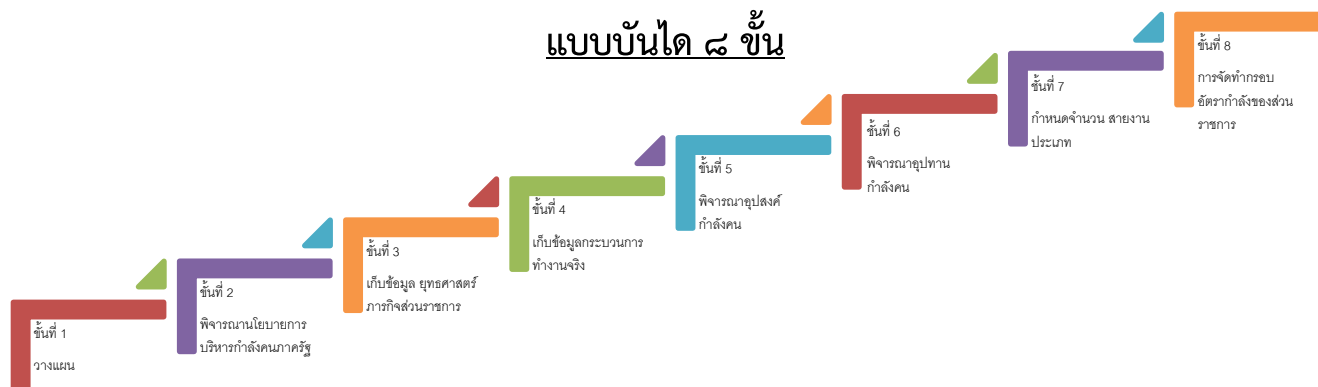
#### ๔.๗ ด้านการศึกษา ศาสนาและวัฒนธรรม

- การส่งเสริมด้านการศึกษา
- การจัดหาแหล่งเรียนรู้ในชุมชน
- การให้ความช่วยเหลือเด็กที่ด้อยโอกาสทางการศึกษา
- การส่งเสริมวัฒนธรรมท้องถิ่น
- รักษาขนบธรรมเนียมและภูมิปัญญาชาวบ้าน

### การวิเคราะห์อัตรากำลังคนขององค์การบริหารส่วนตำบลกระแซง

องค์การบริหารส่วนตำบลกระแซงยึดหลักวิธีวิเคราะห์ความต้องการอัตรากำลังคน จากคู่มือวิเคราะห์อัตรากำลังของส่วนราชการ ของสำนักงานพัฒนาระบบจำแนกตำแหน่งและค่าตอบแทน สำนักงาน ก.พ. นำมาประยุกต์ใช้กับการวิเคราะห์ตำแหน่งของบุคลากรในสังกัดองค์การบริหารส่วนตำบลกระแซง ใช้หลักบันได ๘ ขั้น

### การวิเคราะห์อัตรากำลังคนในองค์การบริหารส่วนตำบลกระแซง



## บันไดขั้นที่ ๑ การวางแผนงาน

องค์การบริหารส่วนตำบลกระแซงแต่งตั้งคณะกรรมการจัดทำแผนอัตรากำลัง ๓ ปี เพื่อพิจารณากรอบอัตรากำลัง ของบุคลากรในสังกัด ประกอบด้วย

องค์การบริหารส่วนตำบลกระแซง ได้แต่งตั้งคณะกรรมการจัดทำแผนอัตรากำลัง ๓ ปี ประจำปีงบประมาณ ๒๕๖๗ – ๒๕๖๙ ซึ่งประกอบด้วย

๑ นายกองค้การบริหารส่วนตำบล	ประธานคณะกรรมการ
๒ ปลัดองค์การบริหารส่วนตำบล	คณะกรรมการ
๓ ผู้อำนวยการกองคลัง	คณะกรรมการ
๔ ผู้อำนวยการกองช่าง	คณะกรรมการ
๕ หัวหน้าสำนักปลัด .	คณะกรรมการ/เลขานุการ
๖ นักทรัพยากรบุคคล	ผู้ช่วยเลขานุการ

### คณะกรรมการที่ได้รับการแต่งตั้งมีหน้าที่ ดังต่อไปนี้

๑. วิเคราะห์ภารกิจ อำนาจหน้าที่ความรับผิดชอบขององค์การบริหารส่วนตำบลกระแซง ตามกฎหมายจัดตั้งองค์กรปกครองส่วนท้องถิ่น และตามพระราชบัญญัติกำหนดแผนและขั้นตอนการกระจาย อำนาจให้แก่องค์กรปกครองส่วนท้องถิ่น พ.ศ.๒๕๔๒ ตลอดจนกฎหมายอื่นให้สอดคล้องกับแผนพัฒนา เศรษฐกิจและสังคมแห่งชาติ แผนพัฒนาจังหวัด แผนพัฒนาอำเภอ แผนพัฒนาตำบล นโยบายผู้บริหารและ สภาพปัญหาขององค์การบริหารส่วนตำบลกระแซง

๒. กำหนดโครงสร้างการแบ่งส่วนราชการภายในและการจัดระบบงาน เพื่อรองรับภารกิจ ตามอำนาจหน้าที่ความรับผิดชอบ ให้สามารถแก้ปัญหาขององค์การบริหารส่วนตำบล ได้อย่างมีประสิทธิภาพและตอบสนอง ความต้องการของประชาชน

๓. กำหนดตำแหน่งในสายงานต่างๆ จำนวนตำแหน่ง และระดับตำแหน่ง ให้เหมาะสม กับภาระหน้าที่ความรับผิดชอบ ปริมาณงาน และคุณภาพของงาน รวมทั้งสร้างความก้าวหน้าในสายอาชีพของกลุ่มงานต่างๆ

๔. กำหนดความต้องการพนักงานจ้างในองค์การบริหารส่วนตำบลกระแซง โดยให้หัวหน้าส่วนราชการเข้ามามีส่วนร่วม เพื่อกำหนดความจำเป็นและความต้องการในการใช้พนักงานจ้างให้ตรงกับภารกิจและอำนาจหน้าที่ที่ต้องปฏิบัติอย่างแท้จริง และต้องคำนึงถึงโครงสร้างส่วนราชการ และพนักงานส่วนตำบล ลูกจ้างประจำในองค์การบริหารส่วนตำบล ประกอบการกำหนดประเภทตำแหน่งพนักงานจ้าง

๕. กำหนดประเภทตำแหน่งพนักงานจ้าง จำนวนตำแหน่งให้เหมาะสมกับภารกิจ อำนาจ หน้าที่ความรับผิดชอบ ปริมาณงานและคุณภาพของงานให้เหมาะสมกับโครงสร้างส่วนราชการขององค์การบริหารส่วนตำบลกระแซง

๖. จัดทำกรอบอัตรากำลัง ๓ ปี โดยภาระค่าใช้จ่ายตามการบริหารงานบุคคลต้องไม่เกิน ร้อยละสี่สิบของงบประมาณรายจ่าย

๗. ให้พนักงานส่วนตำบล และพนักงานจ้างทุกคน ได้รับการพัฒนาความรู้ ความสามารถอย่างน้อยปีละ ๑ ครั้ง

## บันไดขั้นที่ ๒ การพิจารณาโยบายการบริหารกำลังคนภาครัฐ

ในการจัดทำแผนอัตรากำลัง ๓ ปี ขององค์การบริหารส่วนตำบลกระแซง จัดทำตามประกาศ คณะกรรมการพนักงานส่วนตำบลจังหวัดพระนครศรีอยุธยา เรื่อง หลักเกณฑ์และเงื่อนไขการบริหารงานบุคคลของ องค์การบริหารส่วนตำบล ลงวันที่ ๑๕ มกราคม ๒๕๔๖ และที่แก้ไขเพิ่มเติมถึงฉบับปัจจุบัน และการจัดทำแผน อัตรากำลัง ๓ ปี ประจำปีงบประมาณ ๒๕๖๗ – ๒๕๖๙ ใช้หลักการดำเนินการควบคู่กับหนังสือสำนักงาน ก.จ. ก.ท. และ ก.อบต. ที่ มท ๐๘๐๙.๒/ว ๓๖ ลงวันที่ ๑๐ มีนาคม ๒๕๖๖ เรื่อง การจัดทำแผนอัตรากำลัง ๓ ปี ประจำปี งบประมาณ พ.ศ.๒๕๖๗ – ๒๕๖๙ เพื่อให้องค์การบริหารส่วนตำบลกระแซง มีหลักในการจัดทำแผนอัตรากำลัง ๓ ปี และบังคับใช้อย่างมีประสิทธิภาพ ประกอบนโยบายการพัฒนาของผู้บริหาร มุ่งเน้นให้มีการพัฒนาคุณภาพชีวิตของ ประชาชนให้มีสุขภาพอนามัยที่สมบูรณ์แข็งแรงอยู่ในสิ่งแวดล้อมที่ดี มีระบบการป้องกันและควบคุมโรคติดต่อ การส่งเสริมสุขภาพการดูแลสุขภาพปลอดภัยด้านอาหารและน้ำ ตลอดจนการสร้างความเข้มแข็งให้ชุมชนมีส่วนร่วม ในกิจกรรมต่างๆ การร่วมคิด ร่วมแก้ไขปัญหาในหมู่บ้าน การพัฒนาโครงสร้างพื้นฐาน ให้เป็นไปตามความ จำเป็นและเหมาะสมกับงบประมาณที่มีอยู่อย่างจำกัด การจัดลำดับความสำคัญของปัญหาเพื่อแก้ไขปัญหาให้ได้ ทันท่วงที และต้องสอดคล้องกับ ๔ ยุทธศาสตร์การพัฒนาขององค์การบริหารส่วนตำบลกระแซง ดังนี้

### # ยุทธศาสตร์ที่ ๑ การพัฒนาด้านโครงสร้างพื้นฐาน #

- การพัฒนาเส้นทางคมนาคมเชื่อมโยงเป็นระบบเพื่อรองรับการเจริญเติบโตทางเศรษฐกิจ โดยการก่อสร้าง ปรับปรุง บำรุงรักษาถนน สะพาน ทางเท้า ท่อระบายน้ำ และจัดระบบการคมนาคมให้เป็น ระเบียบปลอดภัย เช่น ป้ายบอกเส้นทาง ไหล่ทาง สัญญาณไฟบริเวณทางแยกต่างๆและย่านชุมชน

### # ยุทธศาสตร์ที่ ๒ การพัฒนาด้านการศึกษา การสาธารณสุข และพัฒนาคุณภาพชีวิต#

- การพัฒนาด้านการศึกษาการสาธารณสุข การจัดให้มีความมั่นคงปลอดภัยปลอดภัยจาก ยาเสพติด ปลอดภัยผู้มีอิทธิพล อนุรักษ์ประเพณีวัฒนธรรม ศาสนา มีคุณธรรม จริยธรรม ส่งเสริมภูมิปัญญา ท้องถิ่น ส่งเสริมด้านการกีฬาและนันทนาการ

- การเพิ่มรายได้ ลดรายจ่าย พัฒนาทักษะฝีมือ ส่งเสริมการประกอบอาชีพที่ยั่งยืน และมี รายได้ที่มั่นคง พัฒนาและสนับสนุนสวัสดิการ เด็ก เยาวชน สตรี คนชรา และผู้ด้อยโอกาส

- การพัฒนาและจัดหาแหล่งน้ำเพื่ออุปโภค-บริโภค การปรับปรุงภูมิทัศน์สถานที่ราชการ สถานที่ท่องเที่ยว อาคาร บ้านเรือน สนามกีฬา สวนสาธารณะ การป้องกันและบรรเทาสาธารณภัย และมีการ บริการพื้นฐานที่สะดวกและเพียงพอ

### # ยุทธศาสตร์ที่ ๓ การพัฒนาด้านทรัพยากรธรรมชาติและสิ่งแวดล้อม#

- การส่งเสริมการเกษตรปลอดสารพิษ ส่งเสริมการปลูกพืชสมุนไพรการพัฒนาคุณภาพดิน การพัฒนาบุคลากรทางการเกษตรพัฒนาคุณภาพสินค้าหนึ่งตำบลหนึ่งผลิตภัณฑ์เกษตรกรรมครบวงจร ตามแนว ทฤษฎีใหม่ส่งเสริมให้มีตลาดเพื่อเป็นศูนย์กลางในการจำหน่ายสินค้าการเกษตรการพัฒนาและจัดหาแหล่งน้ำเพื่อ การเกษตร

- พัฒนาและบริหารจัดการแหล่งน้ำธรรมชาติ คู คลอง หนอง บึง แหล่งน้ำชลประทานให้สามารถ เก็บกักน้ำได้ตลอดปี พื้นฟูและอนุรักษ์ทรัพยากรธรรมชาติและสิ่งแวดล้อม เช่น ป่าไม้ แหล่งน้ำธรรมชาติ ฯลฯ

### # ยุทธศาสตร์ที่ ๔ การพัฒนาด้านศิลปะ วัฒนธรรม จารีตประเพณี และการท่องเที่ยว#

- กกลยุทธ์การส่งเสริมและอนุรักษ์ศิลปวัฒนธรรม จารีต ประเพณี และภูมิปัญญาท้องถิ่น
- ส่งเสริมการท่องเที่ยว วิถีชุมชน และส่งเสริมชุมชนให้มีการนำมรดกภูมิปัญญา วิถีชีวิต วัฒนธรรมและประเพณีของแต่ละชุมชนซึ่งเป็นทุนทางวัฒนธรรมดั้งเดิม มาเพิ่มมูลค่า สร้างความเข้มแข็งและรายได้ให้แก่ชุมชนในรูปแบบการท่องเที่ยว

### # ยุทธศาสตร์ที่ ๕ การพัฒนาด้านการบริหารจัดการบ้านเมืองที่ดี #

- พัฒนาคุณภาพบุคลากร ปรับปรุงเครื่องมือ-เครื่องใช้ และสถานที่ปฏิบัติราชการควบคุมด้านงบประมาณให้มีประสิทธิภาพ
- รณรงค์ให้เยาวชนและประชาชนตื่นตัวถึงความสำคัญของการปกครองระบอบประชาธิปไตย มีส่วนร่วมในการกำหนดวิสัยทัศน์ ความต้องการการแก้ปัญหา ประเมินผลและตรวจสอบได้

#### บันไดขั้นที่ ๓ การเก็บข้อมูลยุทธศาสตร์และภารกิจของหน่วยงาน

เมื่อองค์การบริหารส่วนตำบลกระแซง มียุทธศาสตร์ในการกำหนดทิศทางในการบริหารจัดการในองค์กรแล้ว จึงดำเนินการกำหนดเป้าประสงค์และภารกิจของหน่วยงานเพื่อที่จะให้คณะกรรมการร่วมกันพิจารณาว่า ในยุทธศาสตร์แต่ละยุทธศาสตร์ มีเป้าประสงค์อย่างไร และองค์การบริหารส่วนตำบลกระแซง จะกำหนดตำแหน่งใด เพื่อปฏิบัติงานให้บรรลุเป้าประสงค์นั้น และปัจจุบันองค์การบริหารส่วนตำบลกระแซง มีอัตรากำลังในการปฏิบัติงานภายใต้ยุทธศาสตร์นั้นเพียงพอหรือไม่ และยุทธศาสตร์ใดที่มีคนเกินความจำเป็นเพื่อที่คณะกรรมการจะได้ปรับแก้ตำแหน่งในกรณีตำแหน่งว่าง นั้น เพื่อรองรับการทำงานอย่างมีประสิทธิภาพภายในระยะเวลา ๓ ปี ตั้งแต่ปีงบประมาณ ๒๕๖๗ – ๒๕๖๙ภายใต้ภารกิจของแต่ละส่วนราชการ ๕ ส่วนราชการ

#### การจัดอัตรากำลังเพื่อให้สอดคล้องกับเป้าประสงค์ของยุทธศาสตร์

#### องค์การบริหารส่วนตำบลกระแซง

ประเด็นยุทธศาสตร์	เป้าประสงค์	ตำแหน่งที่กำหนดรองรับ
ยุทธศาสตร์ที่ ๑ การพัฒนาด้าน โครงสร้างพื้นฐาน	- พัฒนาเส้นทางคมนาคมเชื่อมโยงเป็นระบบเพื่อรองรับการเจริญเติบโตทางเศรษฐกิจ โดยการก่อสร้าง ปรับปรุง บำรุงรักษาถนน สะพาน ทางเท้า ท่อระบายน้ำ และจัดระบบการคมนาคมให้เป็นระเบียบปลอดภัย เช่น ป้ายบอกเส้นทาง ไหล่ทาง สัญญาณไฟบริเวณทางแยกต่างๆและย่านชุมชน	- ปลัด อบต. - ผอ.กองช่าง - วิศวกรโยธา - นักวิเคราะห์ฯ - นายช่างโยธา - ผช.ธุรการกองช่าง - ผช.จพง.ประปา - คนงาน

<b>ยุทธศาสตร์ที่ ๒</b> <b>การพัฒนาด้าน</b> <b>การศึกษา การ</b> <b>สาธารณสุข และ</b> <b>พัฒนาคุณภาพชีวิต</b>	- ให้บริการด้านสาธารณสุข ดูแลควบคุม บริหารจัดการ สิ่งแวดล้อม ชยะมูลฝอย ป้องกัน โรคติดต่อ การจัดให้มี มั่นคงปลอดภัยปลอดจากยาเสพติด ทั้งชุมชน โรงเรียน และ หน่วยงานรัฐในพื้นที่	- ปลัด อบต. - หัวหน้าสำนักปลัด อบต. - นักวิเคราะห์ฯ - นักพัฒนาชุมชน - ผช.นักพัฒนาชุมชน - ชุรการ สำนักปลัด
	- ให้การศึกษากับเด็กก่อนวัยเรียน บริหารจัดการกับเด็กและ เยาวชนในพื้นที่ อนุรักษ์ประเพณี วัฒนธรรมศาสนา มี คุณธรรม จริยธรรม ส่งเสริมภูมิปัญญาท้องถิ่น ส่งเสริมด้าน การกีฬาและนันทนาการ และส่งเสริมการศึกษา นอก สถานศึกษา ให้กับเด็กและเยาวชนนอกสถานศึกษา	- ปลัด อบต. - หัวหน้าสำนักปลัด อบต. - นักวิเคราะห์ฯ - นักทรัพยากรบุคคล - ครู / ผดต / ผช.ครูผู้ช่วย
	- การเพิ่มรายได้ ลดรายจ่าย พัฒนาทักษะฝีมือ ส่งเสริมการ ประกอบ อาชีพที่ยั่งยืน และมีรายได้ที่มั่นคง พัฒนาและ สนับสนุนสวัสดิการ เด็ก เยาวชน สตรี คนชราผู้ด้อยโอกาส	- ปลัด อบต. - หัวหน้าสำนักปลัด อบต. - นักพัฒนาชุมชน - ผช.นักพัฒนาชุมชน
	- การพัฒนาและจัดหาแหล่งน้ำเพื่ออุปโภค-บริโภค การปรับปรุงภูมิทัศน์สถานที่ราชการ สถานที่ท่องเที่ยว อาคาร บ้านเรือน สนามกีฬา สวนสาธารณะ การป้องกัน และบรรเทาสาธารณภัย และมีการบริการพื้นฐานที่สะดวก และเพียงพอ	- ปลัด อบต. - ผอ.กองช่าง - วิศกรโยธา - นายช่างโยธา - คนงาน
<b>ยุทธศาสตร์ที่ ๓</b> <b>การพัฒนาด้าน</b> <b>ทรัพยากรธรรมชาติ</b> <b>และสิ่งแวดล้อม</b>	- ส่งเสริมการเกษตรปลอดสารพิษ ส่งเสริมการปลูกพืชสมุนไพร ผักสวนครัว การพัฒนาคุณภาพดิน การพัฒนาบุคลากรทาง การเกษตรพัฒนาคุณภาพสินค้าหนึ่งตำบลหนึ่งผลิตภัณฑ์ เกษตรกรรมครบวงจรพัฒนาและจัดหาแหล่งน้ำเพื่อการเกษตร	- ปลัด อบต. - หน.สำนักปลัด อบต. - นักพัฒนาชุมชน - ผช.นักพัฒนาชุมชน
	- พัฒนาและบริหารจัดการแหล่งน้ำธรรมชาติ คู คลอง หนอง บึง แหล่งน้ำชลประทาน ให้สามารถเก็บกักน้ำได้ ตลอดปี พื้นฟูและอนุรักษ์ทรัพยากรธรรมชาติและสิ่งแวดล้อม	- ปลัด อบต. - หัวหน้าสำนักปลัด อบต. - ผอ.กองช่าง - นักพัฒนาชุมชน - จพง.ชุรการ สำนักปลัด - นายช่างโยธา
<b>ยุทธศาสตร์ที่ ๔</b>	- กลยุทธ์การส่งเสริมและอนุรักษ์ศิลปวัฒนธรรม จารีต ประเพณี และภูมิปัญญาท้องถิ่น	- ปลัด อบต. - หัวหน้าสำนักปลัด อบต.

การพัฒนาด้าน ทรัพยากรธรรมชาติและสิ่งแวดล้อม		<ul style="list-style-type: none"> <li>- นักทรัพยากรบุคคล</li> <li>- นักพัฒนาชุมชน</li> <li>- ผช.นักพัฒนาชุมชน</li> <li>- ครู</li> </ul>
	<ul style="list-style-type: none"> <li>- ส่งเสริมการท่องเที่ยว วิถีชุมชน และส่งเสริมชุมชนให้มีการนำมรดกภูมิปัญญา วิถีชีวิต วัฒนธรรมและประเพณีของแต่ละชุมชนซึ่งเป็นทุนทางวัฒนธรรมดั้งเดิม มาเพิ่มมูลค่า สร้างความเข้มแข็งและรายได้ให้แก่ชุมชนในรูปแบบการท่องเที่ยว</li> </ul>	<ul style="list-style-type: none"> <li>- ปลัด อบต.</li> <li>- หัวหน้าสำนักปลัด อบต.</li> <li>- นักพัฒนาชุมชน</li> <li>- ผช.นักพัฒนาชุมชน</li> </ul>
ยุทธศาสตร์ที่ ๕ การพัฒนาด้านการบริหารจัดการ บ้านเมืองที่ดี	<ul style="list-style-type: none"> <li>- พัฒนาคุณภาพบุคลากร ให้เงินเดือนค่าจ้าง ค่าตอบแทน บรรจุแต่งตั้ง สรรหา พัฒนาบุคลากร ในสังกัด</li> </ul>	<ul style="list-style-type: none"> <li>- ปลัด อบต.</li> <li>- หัวหน้าสำนักปลัด อบต.</li> <li>- นักทรัพยากรบุคคล</li> </ul>
	<ul style="list-style-type: none"> <li>- สนับสนุนงบประมาณ ปรับปรุงเครื่องมือ-เครื่องใช้ และสถานที่ปฏิบัติราชการ ควบคุมด้านงบประมาณให้มีประสิทธิภาพ ตรวจสอบได้</li> </ul>	<ul style="list-style-type: none"> <li>- ปลัด อบต.</li> <li>- ผอ.กองคลัง</li> <li>- นักวิชาการเงินฯ</li> <li>- นักวิชาการตรวจสอบภายใน</li> <li>- จพง.พัสดุ</li> <li>- จพง.จัดเก็บรายได้</li> <li>- ผช.จพง.การเงินฯ</li> <li>- ผช.จพง.จัดเก็บรายได้</li> </ul>
	<ul style="list-style-type: none"> <li>- การส่งเสริมประสิทธิภาพการปฏิบัติงานและการบริการประชาชน โดยยึดหลักธรรมาภิบาล</li> </ul>	<ul style="list-style-type: none"> <li>- พนักงานส่วนตำบลทุกระดับ</li> </ul>

#### บันไดขั้นที่ ๔ การเก็บข้อมูลกระบวนการทำงานจริง

องค์การบริหารส่วนตำบลกระแซง ได้พิจารณาภาระค่างานที่หัวหน้าส่วนราชการ ได้เก็บรวบรวมข้อมูล พิจารณาประกอบกับใบกำหนดหน้าที่งาน (JOB DESCRIPTION) และมาตรฐานกำหนดตำแหน่งของแต่ละตำแหน่ง เพื่อพิจารณาเกี่ยวกับอัตราตำแหน่งที่ควรมี หรือทิศทางการควบคุมอัตรากำลังของบุคลากรในอนาคต ตลอดระยะเวลา ๓ ปี

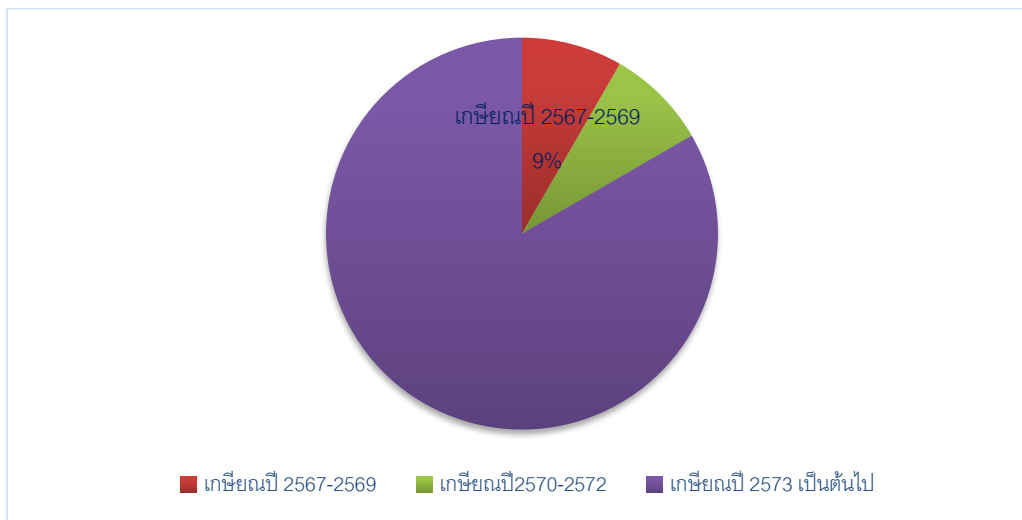
#### บันไดขั้นที่ ๕ การพิจารณาอุปสงค์กำลังคน

หลังรวบรวมข้อมูลดังกล่าวแล้ว ตลอดระยะเวลาที่แล้มาแผนอัตรากำลังที่ใช้คือ แผนอัตรากำลัง ๓ ปี ประจำปีงบประมาณ ๒๕๖๗ - ๒๕๖๙ พบว่า องค์การบริหารส่วนตำบลกระแซง มีภารกิจ ด้านการศึกษา ด้านการจัดทำแผนที่ภาษี และด้านการบรรเทาสาธารณภัย ที่เพิ่มขึ้น เบื้องต้นคณะกรรมการได้ร่วมกันพิจารณา

ปรับเก็ยอัตราค่าจ้างที่วางเพื่อเป็นการควบคุมภาระค่าใช้จ่ายแล้ว แต่ก็ยังไม่สามารถตอบสนองภารกิจและงานที่เพิ่มขึ้นได้

### บันไดขั้นที่ ๖ การพิจารณาอุปทานกำลังคน

องค์การบริหารส่วนตำบลกระแซง มีบุคลากรที่จะเกษียณอายุราชการตามกรอบอัตราค่าจ้าง ๓ ปี ประจำปีงบประมาณ ๒๕๖๗ – ๒๕๖๙ ดังนี้



จากแผนภูมิ พบว่าไม่มีการเกษียณอายุราชการของ บุคลากรใน แผนอัตราค่าจ้าง ๒๕๖๗ – ๒๕๖๙

หากมีบุคลากรโอน/ย้ายและจะเกษียณในระยะเวลาแผนอัตราค่าจ้าง ๓ ปีนี้ หากเป็นสายงานของผู้บริหาร องค์การบริหารส่วนตำบลกระแซง วางแผนเกี่ยวกับการเตรียมการรองรับคนเกษียณไว้ดังนี้

๑. ก่อนการเกษียณ ๖๐ วัน องค์การบริหารส่วนตำบลกระแซง จะเตรียมการดำเนินการสรรหาบุคคลที่มีความรู้ความสามารถ เพื่อมาดำรงตำแหน่งดังกล่าว ตามระเบียบหลักเกณฑ์กำหนด

๒. หากไม่สามารถดำเนินการได้ในข้อ ๑ องค์การบริหารส่วนตำบลกระแซง จะสรรหากันมาดำรงตำแหน่ง (เสนอชื่อเข้า ก.อบต.จังหวัดพระนครศรีอยุธยา ) ภายหลังจากตำแหน่งว่าง ใน ๖๐ วัน (รวมข้อ ๑ และข้อ ๒ ได้ ๑๒๐ วัน)

๓. หากองค์การบริหารส่วนตำบลกระแซง ไม่สามารถดำเนินการได้ ทั้งข้อ ๑ และ ๒ แล้ว องค์การบริหารส่วนตำบลกระแซง จะรายงานตำแหน่งผู้บริหารว่าง ขอใช้บัญชีจากกรมส่งเสริมการปกครองส่วนท้องถิ่น

### บันไดขั้นที่ ๗ การกำหนดจำนวน/สายงานและประเภทตำแหน่ง

การจัดประเภทของบุคลากรในสังกัดองค์การบริหารส่วนตำบลกระแซง ใช้การวางกรอบอัตราค่าจ้างให้สอดคล้องกับภาระงาน โดยวางประเภทของบุคลากรภาครัฐตามความเหมาะสมให้สอดคล้องกับแนวทางการบริหารภาครัฐแนวใหม่ ที่เน้นความยืดหยุ่น แก้ไขง่าย กระจายอำนาจการบริหารจัดการ มีความคล่องตัว และมีเจ้าภาพที่ชัดเจน อีกทั้งยังได้กำหนดให้เป็นไปตามหลักการบริหารกิจการบ้านเมืองที่ดีด้วย ในการกำหนด

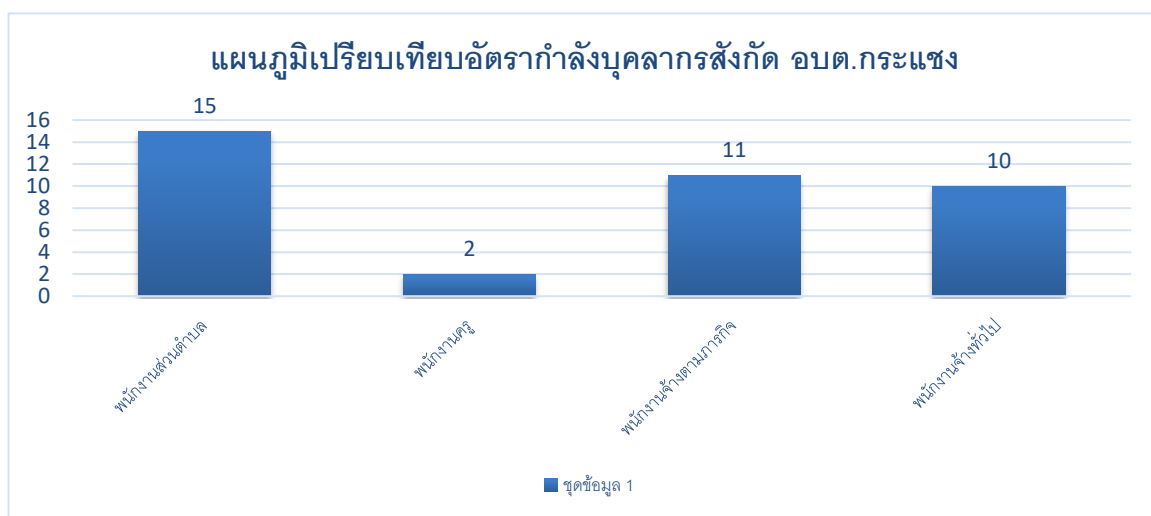
ประเภทบุคลากรภาครัฐ ควรเน้นใช้อัตรากำลังแต่ละประเภทอย่างเหมาะสมกับภารกิจ โดยให้พิจารณากรอบให้สอดคล้องกับภารกิจและลักษณะงานของ องค์การบริหารส่วนตำบลกระแซง ดังนี้

• **พนักงานส่วนตำบล** : ปฏิบัติงานในภารกิจหลัก ลักษณะงานที่เน้นการใช้ความรู้ ความสามารถและทักษะเชิงเทคนิค หรือเป็นงานวิชาการ งานที่เกี่ยวข้องกับการกำหนดนโยบายหรือลักษณะงานที่มีความต่อเนื่องในการทำงาน มีอำนาจหน้าที่ในการสั่งการบังคับบัญชา ผู้ใต้บังคับบัญชาตามลำดับชั้น กำหนดตำแหน่ง แต่ละประเภทของพนักงานส่วนตำบลไว้ ดังนี้

- สายงานบริหารท้องถิ่น ได้แก่ ปลัด
- สายงานอำนวยการท้องถิ่น ได้แก่ หัวหน้าส่วนราชการ
- สายงานวิชาการ ได้แก่ สายงานที่บรรจุเริ่มต้นด้วยคุณวุฒิปริญญาตรี
- สายงานทั่วไป ได้แก่ สายงานที่บรรจุเริ่มต้นมีคุณวุฒิต่ำกว่าปริญญาตรี

• **พนักงานจ้าง** : ปฏิบัติงานเสริมในภารกิจรอง ภารกิจสนับสนุน งานที่มีกำหนดระยะเวลาการปฏิบัติงานเริ่มต้นและสิ้นสุดที่แน่นอนตามโครงการหรือภารกิจในระยะสั้น หลักเกณฑ์การกำหนดพนักงานจ้างจะมี ๓ ประเภทแต่ องค์การบริหารส่วนตำบลกระแซงเป็นองค์การบริหารส่วนตำบลประเภทสามัญ และกำหนดจ้างพนักงานจ้าง เพียง ๒ ประเภท ดังนี้

- พนักงานจ้างทั่วไป
- พนักงานจ้างตามภารกิจ



#### บันไดขั้นที่ ๘ คือการจัดทำแผนอัตรากำลังของส่วนราชการ

การจัดทำแผนอัตรากำลังแต่ละส่วนราชการขององค์การบริหารส่วนตำบลกระแซง ใช้การวิเคราะห์ภารกิจ อำนาจหน้าที่ขององค์การบริหารส่วนตำบล ตามพระราชบัญญัติสภาตำบลและองค์การบริหารส่วนตำบล พ.ศ.๒๕๓๗ และตามพระราชบัญญัติกำหนดแผนและขั้นตอนการกระจายอำนาจให้องค์กรปกครองส่วนท้องถิ่น พ.ศ.๒๕๔๒ และกฎหมายอื่นที่เกี่ยวข้อง ทั้งนี้เพื่อให้ทราบว่าองค์การบริหารส่วนตำบล มีอำนาจหน้าที่ที่จะเข้าไปดำเนินการแก้ไขปัญหาในเขตพื้นที่ให้ตรงกับความต้องการของประชาชนได้อย่างไร โดยสามารถกำหนดแบ่งภารกิจได้ เป็น ๗ ด้าน ซึ่งภารกิจดังกล่าวถูกกำหนดอยู่ในพระราชบัญญัติสภาตำบลและองค์การบริหารส่วน

ตำบล พ.ศ.๒๕๓๗ และตามพระราชบัญญัติกำหนดแผนและขั้นตอนการกระจายอำนาจให้องค์กรปกครองส่วนท้องถิ่น พ.ศ.๒๕๔๒ อีกทั้งองค์การบริหารส่วนตำบลกระแซง ได้วิเคราะห์ภารกิจที่มีอยู่ เพื่อนำมาใช้ในการกำหนดส่วนราชการรองรับ และให้สอดคล้องกับภารกิจที่เกิดขึ้น เพื่อตอบสนองความต้องการของประชาชนเป็นหลัก

#### ๕. ภารกิจอำนาจหน้าที่ขององค์การบริหารส่วนตำบลกระแซง

ภารกิจ	กำหนดส่วนราชการรองรับภารกิจ
<p><b>๑. ด้านโครงสร้างพื้นฐาน มีภารกิจที่เกี่ยวข้องดังนี้</b></p> <p>๑.๑ จัดให้มีและบำรุงรักษาทางน้ำและทางบก (มาตรา ๖๗ (๑))</p> <p>๑.๒ ให้มีน้ำเพื่อการอุปโภค บริโภค และการเกษตร (มาตรา ๖๘(๑))</p> <p>๑.๓ ให้มีและบำรุงการไฟฟ้าหรือแสงสว่างโดยวิธีอื่น (มาตรา ๖๘(๒))</p> <p>๑.๔ ให้มีและบำรุงรักษาทางระบายน้ำ (มาตรา ๖๘ (๓))</p> <p>๑.๕ การสาธารณสุข โภค และการก่อสร้างอื่นๆ (มาตรา ๑๖(๔))</p> <p>๑.๖ การสาธารณสุข (มาตรา ๑๖(๕))</p>	<p>ด้านโครงสร้างพื้นฐานมีภารกิจที่เกี่ยวข้อง การการซ่อม การสร้าง การบำรุงรักษา ไฟฟ้า ประปา สาธารณูปโภค ส่วนใหญ่ ดังนั้น การกำหนดส่วนราชการรองรับ ภารกิจในด้าน นี้ คือ <b>กองช่าง</b></p>
<p><b>๒. ด้านส่งเสริมคุณภาพชีวิต มีภารกิจที่เกี่ยวข้อง ดังนี้</b></p> <p>๒.๑ ส่งเสริมการพัฒนาสตรี เด็ก เยาวชน ผู้สูงอายุ และผู้พิการ (มาตรา ๖๗(๖))</p> <p>๒.๒ ป้องกันโรคและระงับโรคติดต่อ (มาตรา ๖๗(๓))</p> <p>๒.๓ ให้มีและบำรุงสถานที่ประชุม การกีฬาการพักผ่อนหย่อนใจและสวนสาธารณะ (มาตรา ๖๘(๔))</p> <p>๒.๔ การสังคมสงเคราะห์ และการพัฒนาคุณภาพชีวิตเด็ก สตรี คนชรา และผู้ด้อยโอกาส (มาตรา ๑๖(๑๐))</p> <p>๒.๕ การปรับปรุงแหล่งชุมชนแออัดและการจัดการเกี่ยวกับที่อยู่อาศัย(มาตรา ๑๖(๒))</p> <p>๒.๖ การส่งเสริมประชาธิปไตย ความเสมอภาค และสิทธิเสรีภาพของประชาชน (มาตรา ๑๖(๕))</p> <p>๒.๗ การสาธารณสุข การอนามัยครอบครัวและการรักษาพยาบาล (มาตรา ๑๖(๑๔))</p>	<p>ด้านส่งเสริมคุณภาพชีวิต มีภารกิจที่เกี่ยวข้องกับคุณภาพชีวิตของคนในชุมชน ทั้งด้วยสุขภาพพลานามัย และการพัฒนาคุณภาพชีวิต ดังนั้น การกำหนดส่วนราชการรองรับภารกิจในด้าน เป็นการปฏิบัติงานประสานงานใน ๒ ส่วนราชการ คือ <b>สำนักปลัด อยู่ในงานสวัสดิการสังคม</b></p>
<p><b>๓. ด้านการจัดระเบียบชุมชน สังคม และการรักษาความสงบเรียบร้อย มีภารกิจที่เกี่ยวข้อง ดังนี้</b></p> <p>๓.๑ การป้องกันและบรรเทาสาธารณภัย (มาตรา ๖๗(๔))</p> <p>๓.๒ การคุ้มครองดูแลและรักษาทรัพย์สินอันเป็นสาธารณสมบัติของแผ่นดิน (มาตรา ๖๘(๘))</p> <p>๓.๓ การผังเมือง (มาตรา ๖๘(๑๓))</p> <p>๓.๔ จัดให้มีที่จอดรถ (มาตรา ๑๖(๓))</p> <p>๓.๕ การรักษาความสะอาดและความเป็นระเบียบเรียบร้อยของบ้านเมือง (มาตรา ๑๖(๑๗))</p>	<p>ด้านการจัดระเบียบชุมชน สังคมและการรักษาความสงบเรียบร้อย ด้านนี้เป็นการให้ความปลอดภัยในชีวิตและทรัพย์สินของประชาชนรวมทั้งความปลอดภัยทางด้านโครงสร้างพื้นฐานด้วย ดังนั้น การกำหนดส่วนราชการรองรับภารกิจเป็นการประสานงานการปฏิบัติระหว่าง ๒ ส่วน</p>

<p>๓.๖ การควบคุมอาคาร (มาตรา ๑๖(๒๘))</p>	<p>ราชการ คือ กองช่าง และสำนักปลัด ในงานป้องกันและบรรเทาสาธารณภัย</p>
<p>๔. ด้านการวางแผน การส่งเสริมการลงทุน พาณิชยกรรมและการท่องเที่ยว มีภารกิจที่เกี่ยวข้อง ดังนี้</p> <p>๔.๑ ส่งเสริมให้มีอุตสาหกรรมในครอบครัว (มาตรา ๖๘(๖))</p> <p>๔.๒ ให้มีและส่งเสริมกลุ่มเกษตรกร และกิจการสหกรณ์ (มาตรา ๖๘(๕))</p> <p>๔.๓ บำรุงและส่งเสริมการประกอบอาชีพของราษฎร (มาตรา ๖๘(๗))</p> <p>๔.๔ ให้มีตลาด (มาตรา ๖๘(๑๐))</p> <p>๔.๕ การท่องเที่ยว (มาตรา ๖๘(๑๒))</p> <p>๔.๖ กิจการเกี่ยวกับการพาณิชย์ (มาตรา ๖๘(๑๑))</p> <p>๔.๗ การส่งเสริม การฝึกและประกอบอาชีพ (มาตรา ๑๖(๖))</p> <p>๔.๘ การพาณิชย์กรรมและการส่งเสริมการลงทุน (มาตรา ๑๖(๗))</p>	<p>ด้านการวางแผน การส่งเสริมการลงทุน พาณิชยกรรมและการท่องเที่ยว ภารกิจในด้านนี้เกี่ยวข้องกับการมีส่วนร่วม ของประชาชนในการส่งเสริมอาชีพและความ เป็นอยู่ของประชาชน ดังนั้นการกำหนด ส่วนราชการรองรับด้านนี้ มีการประสาน การปฏิบัติงานระหว่าง ๒ ส่วนราชการคือ กองคลัง และสำนักปลัด อยู่ใน งานสวัสดิการสังคม</p>
<p>๕. ด้านการบริหารจัดการและการอนุรักษ์ทรัพยากรธรรมชาติและสิ่งแวดล้อมมีภารกิจที่เกี่ยวข้อง ดังนี้</p> <p>๕.๑ คุ้มครอง ดูแล และบำรุงรักษาทรัพยากรธรรมชาติและ สิ่งแวดล้อม(มาตรา ๖๗(๗))</p> <p>๕.๒ รักษาความสะอาดของถนน ทางน้ำ ทางเดิน และที่สาธารณะ รวมทั้งกำจัดมูลฝอยและสิ่งปฏิกูล (มาตรา ๖๗(๒))</p> <p>๕.๓ การจัดการสิ่งแวดล้อมและมลพิษต่างๆ (มาตรา ๑๗ (๑๒))</p>	<p>ด้านการบริหารจัดการอนุรักษ์ทรัพยากร และสิ่งแวดล้อม ภารกิจในด้านนี้เกี่ยวข้องกับบริหารจัดการที่มีประสิทธิภาพและการ ส่งเสริมสภาพแวดล้อมในชุมชน ดังนั้นการ กำหนดส่วนราชการรองรับด้านนี้เป็นการ ประสานงานการปฏิบัติระหว่าง ๒ ส่วน ราชการ คือ กองช่าง และสำนักปลัด ใน งานบริหารงานสาธารณสุข</p>
<p>๖. ด้านการศาสนา ศิลปวัฒนธรรม จารีตประเพณี และภูมิปัญญาท้องถิ่น มีภารกิจที่เกี่ยวข้อง ดังนี้</p> <p>๖.๑ บำรุงรักษาศิลปะ จารีตประเพณี ภูมิปัญญาท้องถิ่น และ วัฒนธรรมอันดีของท้องถิ่น (มาตรา ๖๗(๘))</p> <p>๖.๒ ส่งเสริมการศึกษา ศาสนา และวัฒนธรรม (มาตรา ๖๗(๕))</p> <p>๖.๓ การจัดการศึกษา (มาตรา ๑๖(๙))</p> <p>๖.๔ การส่งเสริมการกีฬา จารีตประเพณี และวัฒนธรรมอันดีงาม ของท้องถิ่น (มาตรา ๑๗(๑๘))</p>	<p>ด้านการศาสนา ศิลปวัฒนธรรม จารีต ประเพณีและภูมิปัญญาท้องถิ่น ภารกิจใน ด้านนี้เกี่ยวข้องกับการศึกษา ศาสนาและ วัฒนธรรมของคนในชุมชน ดังนั้นการ กำหนดส่วนราชการรองรับด้านนี้ คือ สำนักปลัด ในงานการศึกษา ศาสนาและ วัฒนธรรม</p>
<p>๗. ด้านการบริหารจัดการและการสนับสนุนการปฏิบัติภารกิจของ ส่วนราชการและองค์กรปกครองส่วนท้องถิ่น มีภารกิจที่ เกี่ยวข้อง ดังนี้</p>	<p>ด้านการบริหารจัดการและการสนับสนุน การปฏิบัติภารกิจของส่วนราชการและ องค์กรปกครองส่วนท้องถิ่น ภารกิจใน ด้านนี้เกี่ยวข้องกับการบริหารจัดการที่มี</p>

<p>๗.๑ สนับสนุนสภาตำบลและองค์กรปกครองส่วนท้องถิ่นอื่นในการพัฒนาท้องถิ่น (มาตรา ๔๕(๓))</p> <p>๗.๒ ปฏิบัติหน้าที่อื่นตามที่ทางราชการมอบหมายโดยจัดสรรงบประมาณหรือบุคลากรให้ตามความจำเป็นและสมควร (มาตรา ๖๗(๙))</p> <p>๗.๓ ส่งเสริมการมีส่วนร่วมของราษฎร ในการมีมาตรการป้องกัน (มาตรา ๑๖(๑๖))</p> <p>๗.๔ การประสานและให้ความร่วมมือในการปฏิบัติหน้าที่ขององค์กรปกครองส่วนท้องถิ่น (มาตรา ๑๗(๓))</p> <p>๗.๕ การสร้างและบำรุงรักษาทางบกและทางน้ำที่เชื่อมต่อระหว่างองค์กรปกครองส่วนท้องถิ่นอื่น (มาตรา ๑๗(๑๖))</p>	<p>ประสิทธิภาพขององค์กรปกครองส่วนท้องถิ่น ดังนั้นการกำหนดส่วนราชการรองรับด้านนี้ คือ ส่วนราชการทุกกองในองค์การบริหารส่วนตำบลกระแซง (สำนักปลัด กองคลัง กองช่าง และหน่วยตรวจสอบภายใน</p>
--	--

ภารกิจทั้ง ๗ ด้าน ตามที่กฎหมายกำหนดให้อำนาจองค์การบริหารส่วนตำบล สามารถจะแก้ไขปัญหาขององค์การบริหารส่วนตำบลกระแซงได้เป็นอย่างดี มีประสิทธิภาพและประสิทธิผล โดยคำนึงถึงความต้องการของประชาชนในเขตพื้นที่ประกอบด้วยการดำเนินการขององค์การบริหารส่วนตำบล จะต้องสอดคล้องกับแผนพัฒนาเศรษฐกิจและสังคมแห่งชาติ แผนพัฒนาจังหวัด แผนพัฒนาอำเภอ แผนพัฒนาตำบล นโยบายของรัฐบาล และนโยบายของผู้บริหารขององค์การบริหารส่วนตำบลเป็นสำคัญ

## ๖. ภารกิจหลักและภารกิจรองที่ องค์การบริหารส่วนตำบลกระแซงดำเนินการ ดังนี้

ภารกิจหลัก ภารกิจรอง	การกำหนดส่วนราชการรองรับกับภารกิจ
<p><b>ภารกิจหลัก</b></p> <p>๑. ด้านการปรับปรุงโครงสร้างพื้นฐาน</p> <p>๒. ด้านการส่งเสริมคุณภาพชีวิต</p> <p>๓. ด้านการจัดระเบียบชุมชน สังคม และการรักษาความสงบเรียบร้อย</p> <p>๔. ด้านการอนุรักษ์ทรัพยากรธรรมชาติและสิ่งแวดล้อม</p> <p>๕. ด้านการพัฒนาการเมืองและการบริหาร</p> <p>๖. ด้านการส่งเสริมการศึกษา</p> <p>๗. ด้านการป้องกันและบรรเทาสาธารณภัย</p>	<p>๑. กองช่าง</p> <p>๒. สำนักปลัดองค์การบริหารส่วนตำบล</p> <p>๓. สำนักปลัด และกองช่าง</p> <p>๔. สำนักปลัดองค์การบริหารส่วนตำบล</p> <p>๕. ทุกส่วนราชการ</p> <p>๖. สำนักปลัด</p> <p>๗. สำนักปลัด</p>
<p><b>ภารกิจรอง</b></p> <p>๑. การฟื้นฟูวัฒนธรรมและส่งเสริมประเพณี</p> <p>๒. การสนับสนุนและส่งเสริมศักยภาพกลุ่มอาชีพ</p> <p>๓. การส่งเสริมการเกษตรและการประกอบอาชีพทางการเกษตร</p> <p>๔. ด้านการวางแผน การส่งเสริมการลงทุน</p>	<p>๑. สำนักปลัดองค์การบริหารส่วนตำบล</p> <p>๒. สำนักปลัดองค์การบริหารส่วนตำบล</p> <p>๓. สำนักปลัดองค์การบริหารส่วนตำบล</p> <p>๔. กองคลัง</p>

## ๗. สรุปปัญหาและแนวทางในการกำหนดโครงสร้างส่วนราชการและกรอบอัตรากำลัง

### วิเคราะห์อัตรากำลังที่มี ขององค์การบริหารส่วนตำบลกระแซง

การวิเคราะห์สภาวะแวดล้อม (SWOT Analysis) เป็นเครื่องมือในการประเมินสถานการณ์ สำหรับองค์กร ซึ่งช่วยผู้บริหารกำหนด จุดแข็ง และ จุดอ่อน ขององค์กร จากสภาพแวดล้อมภายในโอกาสและอุปสรรคจากสภาพแวดล้อมภายนอก ตลอดจนผลกระทบจากปัจจัยต่าง ๆ ต่อการทำงานขององค์การ การวิเคราะห์ SWOT Analysis เป็นเครื่องมือในการวิเคราะห์สถานการณ์ เพื่อให้ ผู้บริหารรู้จุดแข็ง จุดอ่อน โอกาส และอุปสรรคขององค์กร ซึ่งจะช่วยให้ทราบว่าองค์กรได้เดินทางมาถูกทิศและไม่ หลงทาง นอกจากนี้ยังบอกได้ว่าองค์กรมีแรงขับเคลื่อน ไปยังเป้าหมายได้ดีหรือไม่ มั่นใจได้อย่างไรว่าระบบการ ทำงานในองค์กรยังมีประสิทธิภาพอยู่ มีจุดอ่อนที่จะต้องปรับปรุงอย่างไร ซึ่งการวิเคราะห์สภาวะแวดล้อม SWOT Analysis มีปัจจัยที่ควรนำมาพิจารณา ๒ ส่วน ดังนี้

#### ๑. ปัจจัยภายใน (Internal Environment Analysis) ได้แก่

##### ๑.๑ S มาจาก Strengths

หมายถึง จุดเด่นหรือจุดแข็ง ซึ่งเป็นผลมาจากปัจจัยภายใน เป็นข้อดีที่ เกิดจากสภาพแวดล้อมภายในองค์กร เช่น จุดแข็งด้านกำลังคน จุดแข็งด้านการเงิน จุดแข็งด้านการผลิต จุดแข็ง ด้านทรัพยากรบุคคล องค์กรจะต้องใช้ประโยชน์จากจุดแข็งในการกำหนดกลยุทธ์

##### ๑.๒ W มาจาก Weaknesses

หมายถึง จุดด้อยหรือจุดอ่อน ซึ่งเป็นผลมาจากปัจจัยภายใน เป็น ปัญหาหรือข้อบกพร่องที่เกิดจากสภาพแวดล้อมภายในต่างๆ ขององค์กร ซึ่งองค์กรจะต้องหาวิธีในการแก้ปัญหานั้น

#### ๒. ปัจจัยภายนอก (External Environment Analysis) ได้แก่

##### ๒.๑ O มาจาก Opportunities

หมายถึง โอกาส เป็นผลจากการที่สภาพแวดล้อม ภายนอกขององค์กรเอื้อประโยชน์หรือส่งเสริมการ ดำเนินงานขององค์กร โอกาสแตกต่างจากจุดแข็งตรงที่โอกาสนั้น เป็นผลมาจากสภาพแวดล้อมภายนอก แต่จุดแข็งนั้นเป็นผลมาจากสภาพแวดล้อมภายใน ผู้บริหารที่ดีจะต้องเสาะ แสวงหาโอกาสอยู่เสมอ และใช้ประโยชน์จากโอกาสนั้น

##### ๒.๒ T มาจาก Threats

หมายถึง อุปสรรค เป็นข้อจำกัดที่เกิดจากสภาพแวดล้อม ภายนอก ซึ่งการบริหารจำเป็นต้องปรับกลยุทธ์ให้สอดคล้องและพยายามขจัดอุปสรรค ต่างๆ ที่เกิดขึ้นให้ได้จริง

### วิเคราะห์ปัจจัยภายใน ภายนอก (SWOT)

ของบุคลากรในสังกัด องค์การบริหารส่วนตำบลกระแซง (ระดับตัวบุคลากร)

<p><b>จุดแข็ง S</b></p> <ol style="list-style-type: none"> <li>มีภูมิลำเนาอยู่ในพื้นที่ อบต. และพื้นที่ใกล้ อบต.</li> <li>มีอายุเฉลี่ย ๒๕ – ๔๐ ปี เป็นวัยทำงาน</li> <li>มีผู้หญิงมากกว่าผู้ชายทำให้การทำงานละเอียดรอบคอบไม่มีพฤติกรรมเสี่ยงต่อการทุจริต</li> <li>มีการพัฒนาศึกษาหาความรู้เพิ่มเติมอยู่เสมอ</li> <li>เป็นคนในชุมชนสามารถทำงานคล่องตัว โดยใช้ความสัมพันธ์ส่วนตัวได้</li> </ol>	<p><b>จุดอ่อน W</b></p> <ol style="list-style-type: none"> <li>บางส่วนมีความรู้ไม่สอดคล้องกับภารกิจของ อบต.</li> <li>ทำงานในลักษณะเชื่อความคิดส่วนตัวมากกว่าหลักการและเหตุผลที่ถูกต้องของทางราชการ</li> <li>มีภาระหนี้สิน</li> </ol>
<p><b>โอกาส O</b></p> <ol style="list-style-type: none"> <li>มีความใกล้ชิดคุ้นเคยกับประชาชนทำให้เกิดความร่วมมือในการทำงานง่ายขึ้น</li> <li>มีความจริงใจในการพัฒนาอุทิศตนได้ตลอดเวลา</li> <li>ชุมชนยังมีความคาดหวังในตัวผู้บริหารและการทำงานและ อบต.ในฐานะตัวแทน</li> </ol>	<p><b>ข้อจำกัด T</b></p> <ol style="list-style-type: none"> <li>ส่วนมากมีเงินเดือน/ค่าจ้างน้อย รายได้ไม่เพียงพอ</li> <li>ระดับความรู้ไม่เหมาะสมสอดคล้องกับความยากของงาน</li> <li>พื้นที่กว้างทำให้บุคลากรที่มีอยู่ไม่พอให้บริการ</li> <li>มีความก้าวหน้าในวงแคบ</li> </ol>

**วิเคราะห์ปัจจัยภายใน ภายนอก (SWOT)  
ขององค์การบริหารส่วนตำบลกระแซง (ระดับองค์กร)**

<p><b>จุดแข็ง S</b></p> <ol style="list-style-type: none"> <li>บุคลากรมีความรักถิ่นไม่ต้องการย้าย</li> <li>การเดินทางสะดวกทำงานกินเวลาได้</li> <li>ชุมชนยังมีความคาดหวังในตัวผู้บริหารและการทำงาน และ อบต.ในฐานะตัวแทน</li> <li>มีการส่งเสริมการศึกษาและฝึกอบรมบุคลากร</li> <li>ให้โอกาสในการพัฒนาและส่งเสริมความก้าวหน้าของบุคลากรภายในองค์กรอย่างเสมอภาคกัน</li> <li>ส่งเสริมให้มีการนำความรู้และทักษะใหม่ ๆ ที่ได้จากการศึกษาและฝึกอบรมมาใช้ในการปฏิบัติงาน</li> </ol>	<p><b>จุดอ่อน W</b></p> <ol style="list-style-type: none"> <li>ขาดบุคลากรที่มีความรู้เฉพาะด้านทางวิชาชีพ</li> <li>พื้นที่พัฒนากว้าง ปัญหาทำให้บางสายงานมีบุคลากรไม่เพียงพอหรือไม่มี</li> <li>อาคารสำนักงานคับแคบ</li> </ol>
<p><b>โอกาส O</b></p> <ol style="list-style-type: none"> <li>ประชาชนให้ความร่วมมือในการพัฒนา อบต.ดี</li> <li>มีความคุ้นเคยกันทุกคน</li> <li>บุคลากรมีถิ่นที่อยู่กระจายทั่วเขต อบต. ทำให้รู้สภาพพื้นที่ ทัศนคติของประชาชนได้ดี</li> </ol>	<p><b>ข้อจำกัด T</b></p> <ol style="list-style-type: none"> <li>มีระบบอุปถัมภ์และกลุ่มพรรคพวกจากความสัมพันธ์แบบเครือญาติในชุมชน การ ดำเนินการทางวินัยเป็นไปได้ยากมักกระทบญาติพี่น้อง</li> </ol>

๔. บุคลากรมีการพัฒนาความรู้ปริญญาดตรี /ปริญญโทเพิ่มขึ้น	๒. ขาดบุคลากรที่มีความเชี่ยวชาญบางสายงานความรู้ที่มีจำกัดทำให้ต้องเพิ่มพูนความรู้ให้หลากหลายจึงจะทำงานได้ ครอบคลุมภารกิจ ของอบต.
๕. ผู้บริหารและผู้บังคับบัญชาตามสายงานมีบทบาทในการช่วยให้บุคลากรบรรลุเป้าประสงค์	๓. งบประมาณน้อยเมื่อเปรียบเทียบกับพื้นที่ จำนวนประชากร และภารกิจ

### สรุปปัญหาเกี่ยวกับโครงสร้างส่วนราชการ ตำแหน่งในส่วนราชการ และแนวทางการแก้ไขปัญหาในอนาคต

การจัดสรรอัตรากำลังให้มีประสิทธิภาพ สอดคล้องกับภาระงาน ตลอดจนการกำหนดสายงาน และคุณสมบัติเฉพาะตำแหน่ง ให้ตรงกับบทบาท ภารกิจขององค์การบริหารส่วนตำบลมากยิ่งขึ้น โดยจุดเน้นคือ กำหนดสายงานที่สอดคล้องกับหน้าที่ความรับผิดชอบมากที่สุด พร้อมทั้งเื้อต่อการบริหารทรัพยากรบุคคล อันได้แก่ การโอน การย้าย การวางแผนเส้นทางความก้าวหน้าในสายอาชีพ เป็นต้น ทั้งนี้้องค์การบริหารส่วนตำบล กระแส ได้พิจารณาด้วยว่าอัตรากำลังที่มีอยู่ในปัจจุบัน มีคุณสมบัติทั้งในเชิงคุณภาพและปริมาณเป็นอย่างไร เพื่อให้สามารถบริหารกำหนดอัตรากำลังให้เกิดประโยชน์สูงสุด โดยให้พิจารณาความเหมาะสมในเชิงคุณสมบัติ ความรู้ ทักษะ วุฒิการศึกษา ที่เหมาะสมกับหน้าที่ความรับผิดชอบหลัก และวิเคราะห์อัตรากำลังคนที่มี และที่ขาด เพื่อใช้สำหรับการแก้ไขปัญหาที่เกิดขึ้น รวมถึงใช้สำหรับปรับปรุงแผนอัตรากำลัง ๓ ปี เพื่อให้มีอัตรากำลังที่เหมาะสมระหว่างคนกับงานที่มี ดังนี้

โครงสร้างส่วนราชการ /อัตรากำลัง /อำนาจหน้าที่ /ภารกิจงานปัจจุบัน	ปัญหาที่เกิดขึ้น	แนวทางในการแก้ไขปัญหาในอนาคต
<p><b>สำนักปลัด</b></p> <p>มีอำนาจหน้าที่ความรับผิดชอบเกี่ยวกับงานราชการทั่วไปของ องค์การบริหารส่วนตำบล งานเลขานุการของนายกองค์การบริหารส่วน ตำบล รองนายกองค์การบริหารส่วนตำบลและเลขานุการนายกองค์การ บริหารส่วนตำบล งานกิจการสภาองค์การบริหารส่วนตำบล งานบริหารงาน บุคคลของพนักงานส่วนตำบล และพนักงานจ้าง งานสวัสดิการสังคม งาน สังคมสงเคราะห์ งานพัฒนาคุณภาพชีวิต เด็ก สตรี ผู้สูงอายุ และ ผู้ด้อยโอกาส งานกิจการขนส่ง งานส่งเสริมการท่องเที่ยว งานส่งเสริม การเกษตร งานการพาณิชย์ งานส่งเสริมและพัฒนาอาชีพ งานป้องกัน และบรรเทาสาธารณภัย งานเทศกิจ งานรักษาความสงบเรียบร้อย งาน จรจร งานวิเทศสัมพันธ์ งานประชาสัมพันธ์ งานส่งเสริมและพัฒนา เทคโนโลยีสารสนเทศ งานนิติ การงานคุ้มครองดูแลและรักษา</p>	<p>สำนักปลัดเป็นเป็นส่วน ราชการระดับต้น มี ภาระกิจหลายด้านที่ รับผิดชอบ มี ผู้ปฏิบัติงานสาย อำนวยการ สายวิชาการ และสาย ทั่วไป รวมถึงพนักงาน จ้าง มีไม่เพียงพอสำหรับ การบริหารจัดการ ภายใน</p>	<p>- ตำแหน่งที่ว่าง องค์การบริหาร ส่วนตำบล กระแส ใช้วิธีการ ประกาศรับโอน/ ย้าย</p>

<p>ทรัพยากรธรรมชาติ งานสิ่งแวดล้อม และราชการที่มีได้กำหนดให้เป็นหน้าที่ของกอง สำนัก หรือส่วนราชการใดในองค์การบริหารส่วนตำบลเป็นการเฉพาะ รวมทั้งกำกับและเร่งรัดการปฏิบัติราชการขององค์การบริหารส่วนตำบลให้เป็นไปตามนโยบาย แนวทาง และแผนการปฏิบัติราชการขององค์การบริหารส่วนตำบล งานบริหารการศึกษา งานพัฒนาการศึกษา ทั้งการศึกษาในระบบการศึกษา การศึกษานอกระบบการศึกษา และการศึกษาตามอัธยาศัย เช่น การจัดการศึกษาปฐมวัย อนุบาลศึกษา ปฐมศึกษา มัธยมศึกษา และอาชีวศึกษา งานบริหารวิชาการด้านการศึกษา งานโรงเรียน งานกิจการนักเรียน งานการศึกษาปฐมวัย งานขยายโอกาสทางการศึกษา งานฝึกและส่งเสริมอาชีพ งานห้องสมุด งานพิพิธภัณฑ์ งานเครือข่ายทางการศึกษา งานศึกษานิเทศ งานส่งเสริมคุณภาพและมาตรฐานหลักสูตร งานพัฒนาสื่อเทคโนโลยีและนวัตกรรมทางการศึกษา งานการศาสนา งานบำรุงศิลปะ จารีตประเพณี ภูมิปัญญาท้องถิ่น และวัฒนธรรมอันดีของท้องถิ่น งานการกีฬาและสวัสดิภาพและกองทุนเพื่อการศึกษา งานบริหารงานบุคคลของพนักงานครู บุคลากรทางการศึกษา ลูกจ้าง และพนักงานจ้าง สังกัดสถานศึกษาและศูนย์พัฒนาเด็กเล็ก งานส่งเสริมสุขภาพ งานป้องกันเฝ้าระวังและควบคุมโรคติดต่อและโรคไม่ติดต่อ งานสุขาภิบาล ในสถานประกอบการ งานสุขาภิบาลชุมชน งานอนามัยสิ่งแวดล้อม งานคุ้มครองผู้บริโภค งานให้บริการด้านสาธารณสุข งานบริการข้อมูล สถิติ ช่วยเหลือให้คำแนะนำทางวิชาการ งานอื่นๆ ที่เกี่ยวข้องและที่ได้รับมอบหมาย</p> <p>คุณสมบัติ ความรู้ ทักษะ วุฒิการศึกษา ที่ใช้ในการบรรจุ และแต่งตั้งให้พนักงานส่วนตำบล และพนักงานจ้าง ดำรงตำแหน่งในสำนักปลัดส่วนใหญ่จะเน้นที่เรื่องการวางแผน นโยบาย อำนวยการทั่วไป การบริการสาธารณะ ฯลฯ ส่วนวุฒิการศึกษา ที่ใช้ในการบรรจุแต่งตั้งจะใช้คุณวุฒิตามมาตรฐานกำหนดตำแหน่งของแต่ละสายงาน เพื่อให้พนักงานแต่ละตำแหน่งสามารถปฏิบัติงานได้เต็มความสามารถและตรงตามความรู้ ประสบการณ์ที่แต่ละคนมี</p>		
<p><b>กองคลัง</b></p> <p>มีอำนาจหน้าที่รับผิดชอบเกี่ยวกับงานการจ่ายเงิน การรับเงิน การจัดเก็บภาษี ค่าธรรมเนียม และการพัฒนารายได้ งานสรุปผล สถิติการจัดเก็บภาษี ค่าธรรมเนียม งานนำส่งเงิน การเก็บรักษาเงินและเอกสาร</p>	<p>กองคลัง เป็นส่วนราชการระดับต้น มีอัตราว่างได้แก่</p>	<p>- ตำแหน่งที่ว่างองค์การบริหารส่วนตำบล</p>

<p>ทางการเงิน งานการตรวจสอบใบสำคัญ ฎีกาทุกประเภท งานการจัดทำบัญชี งานตรวจสอบบัญชีทุกประเภท งานเกี่ยวกับเงินเดือน ค่าจ้าง ค่าตอบแทน เงินบำเหน็จ บำนาญ และเงินอื่นๆ งานจัดทำหรือช่วยจัดทำงบประมาณและเงินนอกงบประมาณ งานเกี่ยวกับสถานะการเงินการคลัง งานการจัดสรรเงินต่างๆ งานทะเบียนคุมเงินรายได้และรายจ่ายต่างๆ งานควบคุมการเบิกจ่ายเงิน งานทำงบทดลองประจำเดือนและประจำปี งานเกี่ยวกับการจัดซื้อ จัดจ้าง จัดหา งานทะเบียนคุม งานการจำหน่าย พัสดุ ครุภัณฑ์ และทรัพย์สินต่างๆ งานเกี่ยวกับเงินประกันสัญญาทุกประเภท งานบริการข้อมูล สถิติ ช่วยเหลือให้คำแนะนำทางวิชาการด้านการเงินการคลัง การบัญชี การพัสดุและทรัพย์สิน รวมถึงงานอื่นๆ ที่เกี่ยวข้องหรือที่ได้รับมอบหมาย</p> <p>คุณสมบัติ ความรู้ ทักษะ วุฒิการศึกษา ที่ใช้ในการบรรจุ และแต่งตั้งให้พนักงานส่วนตำบล ลูกจ้างประจำ และพนักงานจ้าง ดำรงตำแหน่งในกองคลัง จะเน้นที่เรื่องการเงิน การบัญชี การพัสดุ การจัดเก็บรายได้ ฯลฯ ส่วนวุฒิการศึกษา ที่ใช้ในการบรรจุแต่งตั้งจะใช้คุณวุฒิตามมาตรฐานกำหนดตำแหน่งของแต่ละสายงาน เพื่อให้พนักงานแต่ละตำแหน่งสามารถปฏิบัติงานได้เต็มความสามารถและตรงตามความรู้ ประสบการณ์ที่แต่ละคนมี</p>	<p>ตำแหน่ง นักวิชาการ จัดเก็บรายได้ ๑ อัตรา</p>	<p>กระแง ใช้วิธีการ โอน ย้าย เพื่อ แก้ไขปัญหาใน ปัจจุบัน และขอใช้บัญชี ผู้สอบคัดเลือก สอบแข่งขัน</p>
<p><b>กองช่าง</b></p> <p>มีอำนาจหน้าที่รับผิดชอบเกี่ยวกับงานสำรวจ งานออกแบบและเขียนแบบงานประมาณราคา งานจัดทำทะเบียนประวัติโครงสร้างพื้นฐาน อาคาร สะพาน คลอง แหล่งน้ำ งานติดตั้งซ่อมบำรุงระบบไฟส่องสว่างและไฟสัญญาณจราจร งานปรับปรุงภูมิทัศน์ งานผังเมืองตามพระราชบัญญัติ การผังเมือง งานการควบคุมอาคารตามระเบียบกฎหมาย งานตรวจสอบการก่อสร้าง งานจัดทำแผนปฏิบัติงานการก่อสร้างและซ่อมบำรุงประจำปี งานควบคุมการก่อสร้างและซ่อมบำรุง งานจัดทำประวัติ ติดตาม ควบคุม การปฏิบัติงานเครื่องจักรกล งานจัดทำ ทะเบียนควบคุมการจัดซื้อ เก็บรักษา การเบิกจ่ายวัสดุ อุปกรณ์ อะไหล่ น้ำมันเชื้อเพลิง งานบริการข้อมูล สถิติช่วยเหลือให้คำแนะนำทางวิชาการด้านวิศวกรรมต่างๆ รวมถึงงานอื่นๆ ที่เกี่ยวข้องหรือที่ได้รับมอบหมาย</p> <p>คุณสมบัติ ความรู้ ทักษะ วุฒิการศึกษา ที่ใช้ในการบรรจุ และแต่งตั้งให้พนักงานส่วนตำบล ลูกจ้างประจำ และพนักงานจ้าง ดำรงตำแหน่งในกองช่าง ส่วนใหญ่จะเน้นที่เรื่องสายงานช่าง การก่อสร้าง การออกแบบ การประมาณการราคา ฯลฯ ส่วนวุฒิการศึกษา ที่ใช้ในการบรรจุ</p>	<p>กองช่าง เป็นส่วน ราชการระดับต้น มี โครงสร้างไม่เป็นไปตาม ประกาศคณะกรรมการ พนักงานส่วนตำบล จังหวัด พระนครศรีอยุธยา เรื่อง หลักเกณฑ์และเงื่อนไข เกี่ยวกับโครงสร้างส่วน ราชการและระดับ ตำแหน่งขององค์การ บริหารส่วนตำบล(ฉบับที่ ๒) พ.ศ.๒๕๖๓ ลงวันที่</p>	<p>- กำหนดตำแหน่ง เพิ่ม ดังนี้ ๑.วิศวกรโยธา (ปก./ชก.) ๑ ตำแหน่ง ๒.นายช่างโยธา (ปง./ชง.) ๑ ตำแหน่ง - ตำแหน่งที่ กำหนดเพิ่ม องค์การบริหาร ส่วนตำบล กระแง ใช้วิธีการ</p>

<p>แต่งตั้งจะใช้คุณวุฒิตามมาตราฐานกำหนดตำแหน่งของแต่ละสายงาน เพื่อให้พนักงานแต่ละตำแหน่งสามารถปฏิบัติงานได้เต็มความสามารถและตรงตามความรู้ ประสบการณ์ที่แต่ละคนมี</p>	<p>๗ เมษายน ๒๕๖๓ กำหนดตำแหน่งเพิ่ม ดังนี้ ๑.วิศวกรโยธา (ปก./ชก.) ๑ ตำแหน่ง ๒.นายช่างเขียนแบบ (ปง./ชง.) ๑ ตำแหน่ง</p>	<p>โอน ย้าย เพื่อ แก้ไขปัญหาใน ปัจจุบัน และขอใช้บัญชี ผู้สอบคัดเลือก สอบแข่งขัน ใน อนาคต</p>
<p><b>หน่วยตรวจสอบภายใน</b></p> <p>อำนาจหน้าที่รับผิดชอบเกี่ยวกับงานจัดทำแผนการตรวจสอบภายในประจำปี งานการตรวจสอบความถูกต้องและเชื่อถือได้ของเอกสารการเงิน การบัญชี เอกสารการรับการจ่ายเงินทุกประเภท ตรวจสอบการเก็บรักษาหลักฐานการเงิน การบัญชี งานตรวจสอบการสรรหาพัสดุและทรัพย์สิน การเก็บรักษาพัสดุ และทรัพย์สิน งานตรวจสอบการทำประโยชน์จากทรัพย์สินขององค์การบริหารส่วนตำบล งานตรวจสอบติดตามและการประเมินผลการดำเนินงานตามแผนงาน โครงการให้เป็นไปตามนโยบาย วัตถุประสงค์ และเป้าหมายที่กำหนดอย่างมีประสิทธิภาพ ประสิทธิผลและประหยัด งานวิเคราะห์และประเมินความมีประสิทธิภาพ ประหยัด คุ่มค่าในการใช้ทรัพยากรของส่วนราชการต่างๆ งานประเมินการควบคุมภายในของหน่วยรับตรวจ งานรายงานผลการตรวจสอบภายใน งานบริการข้อมูลสถิติ ช่วยเหลือให้คำแนะนำแนวทางแก้ไข ปรับปรุงการปฏิบัติงานแก่หน่วยรับตรวจและผู้เกี่ยวข้อง รวมถึงงานอื่นๆ ที่เกี่ยวข้องหรือที่ได้รับมอบหมาย</p>	<p>หน่วยตรวจสอบภายใน เป็นส่วนราชการหลัก อัตรากำลังที่มี นักวิชาการตรวจสอบ ภายใน ๑ อัตรากำลัง และ เป็นตำแหน่ง ว่าง</p>	<p>- ตำแหน่งที่ว่าง องค์การบริหาร ส่วนตำบล กระแจะ ใช้วิธีการ โอน ย้าย เพื่อ แก้ไขปัญหาใน ปัจจุบัน และขอ ใช้บัญชี สอบแข่งขัน ใน อนาคต</p>

## ๘. โครงสร้างการกำหนดส่วนราชการ

### ๘.๑ การกำหนดโครงสร้างส่วนราชการ

องค์การบริหารส่วนตำบลกระแซง ได้กำหนดภารกิจหลักและภารกิจรองที่จะดำเนินการดังกล่าว โดยกำหนดตำแหน่งของพนักงานส่วนตำบลให้ตรงกับภารกิจ และในระยะแรกการกำหนดโครงสร้างส่วนราชการที่จะรองรับการดำเนินการตามภารกิจนั้น อาจกำหนดเป็นภารกิจอยู่ในรูปของงาน และในระยะต่อไป เมื่อมีการดำเนินการตามภารกิจนั้น และองค์การบริหารส่วนตำบลพิจารณาเห็นว่า ภารกิจนั้นมีปริมาณงานมากพอที่จะอาจจะพิจารณาตั้งเป็นส่วนต่อไปโดยเริ่มแรกกำหนดโครงสร้างไว้ดังนี้

โครงสร้างเดิม อบต.กระแซง	โครงสร้างใหม่ อบต.กระแซง
<b>๑. สำนักปลัด อบต.</b> ๑.๑ งานการเจ้าหน้าที่ ๑.๒ งานวิเคราะห์นโยบายและแผน ๑.๓ งานส่งเสริมการศึกษา ศาสนา วัฒนธรรม ๑.๔ งานป้องกันและบรรเทาสาธารณภัย ๑.๕ งานส่งเสริมสวัสดิการสังคม ๑.๖ งานบริหารงานสาธารณสุข ๑.๗ งานพัฒนาชุมชน ๑.๘ งานบริหารงานทั่วไป	<b>๑. สำนักปลัด อบต.</b> ๑.๑ งานการเจ้าหน้าที่ ๑.๒ งานวิเคราะห์นโยบายและแผน ๑.๓ งานส่งเสริมการศึกษา ศาสนา วัฒนธรรม ๑.๔ งานป้องกันและบรรเทาสาธารณภัย ๑.๕ งานส่งเสริมสวัสดิการสังคม ๑.๖ งานบริหารงานสาธารณสุข ๑.๗ งานพัฒนาชุมชน ๑.๘ งานบริหารงานทั่วไป
<b>๒. กองคลัง</b> ๒.๑ งานบริหารงานคลัง ๒.๒ งานแผนที่ภาษีและทะเบียนทรัพย์สิน ๒.๓ งานการเงินและบัญชี ๒.๔ งานพัสดุและทรัพย์สิน ๒.๕ งานเร่งรัดและจัดเก็บรายได้	<b>๒. กองคลัง</b> ๒.๑ งานบริหารงานคลัง ๒.๒ งานแผนที่ภาษีและทะเบียนทรัพย์สิน ๒.๓ งานการเงินและบัญชี ๒.๔ งานพัสดุและทรัพย์สิน ๒.๕ งานเร่งรัดและจัดเก็บรายได้
<b>๓. กองช่าง</b> ๓.๑ งานแบบแผนและก่อสร้าง ๓.๒ งานควบคุมอาคาร ๓.๓ งานการโยธา ๓.๔ งานสาธารณสุขประเภค ๓.๕ งานสำรวจและออกแบบ ๓.๖ งานก่อสร้างและซ่อมบำรุง ๓.๗ งานควบคุมงานก่อสร้าง	<b>๓. กองช่าง</b> ๓.๑ งานแบบแผนและก่อสร้าง ๓.๒ งานควบคุมอาคาร ๓.๓ งานการโยธา ๓.๔ งานสาธารณสุขประเภค ๓.๕ งานสำรวจและออกแบบ ๓.๖ งานก่อสร้างและซ่อมบำรุง ๓.๗ งานควบคุมงานก่อสร้าง
<b>๖. หน่วยตรวจสอบภายใน</b> - งานตรวจสอบภายใน	<b>๖. หน่วยตรวจสอบภายใน</b> - งานตรวจสอบภายใน

## ๘.๒ การวิเคราะห์การกำหนดตำแหน่ง

กรอบอัตรากำลัง ๓ ปี ( ๒๕๖๗ - ๒๕๖๙ )

ส่วนราชการ	กรอบ อัตรากำลัง เดิม	กรอบอัตราตำแหน่งที่คาดว่าจะต้องใช้ในช่วง ระยะเวลา ๓ ปีข้างหน้า			อัตรากำลังคน เพิ่ม/ลด			หมายเหตุ
		๒๕๖๗	๒๕๖๘	๒๕๖๙	๒๕๖๗	๒๕๖๘	๒๕๖๙	
ปลัดองค์การบริหารส่วนตำบล (นักบริหารงานท้องถิ่นระดับกลาง)	๑	๑	๑	๑	-	-	-	
สำนักปลัดองค์การบริหารส่วนตำบล หัวหน้าสำนักปลัด อบต. (นักบริหารงานทั่วไประดับต้น)	๑	๑	๑	๑	-	-	-	
นักวิเคราะห์นโยบายและแผน (ปก/ชก)	๑	๑	๑	๑	-	-	-	
นักพัฒนาชุมชน (ปก/ชก)	๑	๑	๑	๑	-	-	-	
นักทรัพยากรบุคคล (ปก/ชก)	๑	๑	๑	๑	-	-	-	
นักวิชาการศึกษา (ปก/ชก)	-	-	๑	๑	-	+๑	-	กำหนด ตำแหน่งเพิ่ม
เจ้าพนักงานธุรการ (ปง/ชง)	๑	-	-	-	-	-	-	
เจ้าพนักงานป้องกันและบรรเทาสาธารณภัย (ปง./ชง.)	-	-	๑	๑	-	+๑	-	กำหนด ตำแหน่งเพิ่ม
พนักงานจ้างตามภารกิจ ผู้ช่วยนักพัฒนาชุมชน	๑	๑	๑	๑	-	-	-	
ผู้ช่วยนักวิชาการคอมพิวเตอร์	๑	๑	๑	๑	-	-	-	
ผู้ช่วยนักวิเคราะห์นโยบายและแผน	-	-	๑	๑	-	+๑	-	กำหนด ตำแหน่งเพิ่ม
พนักงานขับรถยนต์ (ทักษะ)	๑	๑	๑	๑	-	-	-	
พนักงานจ้างทั่วไป คนงาน	๓	๓	๓	๓	-	-	-	
ศูนย์พัฒนาเด็กเล็กบ้านกระแซง ผู้อำนวยการศูนย์พัฒนาเด็กเล็ก	-	๑	๑	๑	+๑	-	-	รอการอนุมัติ จากกรมฯ
ครู	๑	๑	๑	๑				
พนักงานจ้างตามภารกิจ ผู้ดูแลเด็ก (ทักษะ)	๑	๑	๑	๑	-	-	-	
ศูนย์พัฒนาเด็กเล็กโรงเรียนวัดอนุญา ผู้อำนวยการศูนย์พัฒนาเด็กเล็ก	-	๑	๑	๑	+๑	-	-	รอการอนุมัติ จากกรมฯ
ครู	๑	๑	๑	๑				
พนักงานจ้างตามภารกิจ ผู้ช่วย ครูผู้ช่วย	๑	๑	๑	๑	-	-	-	

ส่วนราชการ	กรอบ อัตรากำลัง เดิม	กรอบอัตราตำแหน่งที่คาดว่าจะต้องใช้ในช่วง ระยะเวลา ๓ ปีข้างหน้า			อัตรากำลังคน เพิ่ม/ลด			หมายเหตุ
		๒๕๖๗	๒๕๖๘	๒๕๖๙	๒๕๖๗	๒๕๖๘	๒๕๖๙	
<b>กองคลัง</b>								
ผู้อำนวยการกองคลัง (นักบริหารงานการคลังระดับต้น)	๑	๑	๑	๑	-	-	-	
นักวิชาการเงินและบัญชี (ปก/ชก)	๑	๑	๑	๑	-	-	-	
นักวิชาการจัดเก็บรายได้ (ปก/ชก)	๑	๑	๑	๑	-	-	-	ว่างรับโอน
เจ้าพนักงานพัสดุ (ปง/ชง)	๑	๑	๑	๑	-	-	-	
<b>พนักงานจ้างตามภารกิจ</b>								
ผู้ช่วยเจ้าพนักงานจัดเก็บรายได้	๑	๑	๑	๑	-	-	-	
ผู้ช่วยเจ้าพนักงานการเงินและบัญชี	๑	๑	๑	๑	-	-	-	
ผู้ช่วยเจ้าพนักงานธุรการ	๑	๑	๑	๑	-	-	-	
<b>กองช่าง</b>								
ผู้อำนวยการกองช่าง (นักบริหารงานช่างระดับต้น)	๑	๑	๑	๑	-	-	-	ว่างรับโอน
วิศวกรโยธา (ปก/ชก)	-	๑	๑	๑	+๑	-	-	
นายช่างโยธา (ปง/ชง)	๑	๒	๒	๒	+๑	-	-	
<b>พนักงานจ้างตามภารกิจ</b>								
ผู้ช่วยเจ้าพนักงานธุรการ	๑	๑	๑	๑	-	-	-	
ผู้ช่วยเจ้าพนักงานประปา	๑	๑	๑	๑	-	-	-	
พนักงานขับรถยนต์ (ทักษะ)	๑	๑	๑	๑	-	-	-	
<b>พนักงานจ้างทั่วไป</b>								
คนงาน	๕	๕	๗	๗	-	+๒	-	กำหนด ตำแหน่งเพิ่ม
<b>หน่วยตรวจสอบภายใน</b>								
นักวิชาการตรวจสอบภายใน	๑	๑	๑	๑	-	-	-	ว่างรับโอน
<b>รวม</b>	<b>๓๔</b>	<b>๓๘</b>	<b>๓๘</b>	<b>๔๓</b>	<b>+๔</b>	<b>+๕</b>	<b>-</b>	

๙. ภาระค่าใช้จ่ายเกี่ยวกับเงินเดือนและประโยชน์ตอบแทนอื่น (หลังปรับปรุง)

การวิเคราะห์การกำหนดอัตราค่าจ้างเพิ่มของพนักงานส่วนตำบล องค์การบริหารส่วนตำบลกระแซง

ที่	ชื่อสายงาน	ระดับตำแหน่ง	จำนวนทั้งหมด	จำนวนที่มีอยู่ปัจจุบัน			อัตราตำแหน่งที่คาดว่าจะได้ในระยะเวลา ๓ ปีข้างหน้า			อัตรากำลังคนเพิ่ม/ลด			ภาระค่าใช้จ่ายที่เพิ่มขึ้น (๓)			ค่าใช้จ่ายรวม (๔)			หมายเหตุ
				จำนวนคน	เงินเดือน (๑)	เงินประจำตำแหน่ง(๒)	๒๕๖๗	๒๕๖๘	###	๒๕๖๗	๒๕๖๘	###	๒๕๖๗	๒๕๖๘	๒๕๖๙	๒๕๖๗	๒๕๖๘	๒๕๖๙	
๑	ปลัด อบต.(นักบริหารงานท้องถิ่น)	กลาง	๑	๑	๗๙๗,๘๘๐	๑๖๘,๐๐๐		๑	๑		-	-	๒๔,๒๔๐	๒๕,๘๐๐	๒๔,๘๔๐	๙๒๙,๗๖๐	๙๙๑,๖๘๐	๑,๐๑๘,๓๒๐	๖๖,๔๙๐
	<b>สำนักปลัดองค์การบริหารส่วนตำบล</b>																		
๒	หัวหน้าสำนักปลัด อบต. (นักบริหารงานทั่วไป)	ต้น	๑	๑	๔๖๒,๒๔๐	๔๒,๐๐๐		๑	๑		-	-	๑๓,๐๘๐	๑๓,๓๒๐	๑๓,๔๔๐	๔๘๔,๓๒๐	๕๑๗,๕๖๐	๕๓๒,๘๐๐	๓๘,๕๒๐
๓	นักวิเคราะห์นโยบายและแผน	ปก./ชก.	๑	๑	๓๔๒,๗๒๐	-		๑	๑		-	-	๑๒,๐๐๐	๑๓,๔๔๐	๑๒,๖๐๐	๓๑๑,๖๔๐	๓๕๖,๑๖๐	๓๖๙,๔๘๐	๒๘,๕๖๐
๔	นักพัฒนาชุมชน	ปก./ชก.	๑	๑	๔๕๕,๕๒๐	-		๑	๑		-	-	๘,๗๖๐	๑๓,๔๔๐	๑๓,๓๒๐	๔๓๕,๗๒๐	๔๖๘,๙๖๐	๔๘๓,๑๒๐	๓๗,๙๖๐
๕	นักทรัพยากรบุคคล	ปก./ชก.	๑	๑	๒๘๘,๑๒๐	-		๑	๑		-	-	๙,๗๒๐	๑๑,๕๒๐	๙,๐๐๐	๒๕๘,๐๐๐	๒๙๙,๖๔๐	๓๑๑,๖๔๐	๒๔,๐๒๐
๖	นักวิชาการศึกษา	ปก./ชก.	-	-	-	-		-	-		+๑	-	๐	๓๕๕,๓๒๐	๑๒,๐๐๐	๐	๓๕๕,๓๒๐	๓๖๗,๓๒๐	กำหนดเพิ่ม
๗	เจ้าพนักงานธุรการ	ปง./ชง.	๑	-	๒๙๗,๙๐๐	-		๑	๑		-	-	๙,๗๒๐	๙,๗๒๐	๙,๗๒๐	๓๐๗,๖๒๐	๓๐๗,๖๒๐	๓๑๗,๓๔๐	ว่างเดิม
๘	เจ้าพนักงานป้องกัน พนักงานจ้างตามภารกิจ	ปง./ชง.	-	-	-	-		-	-		+๑	-	๐	๒๙๗,๙๐๐	๙,๗๒๐	๐	๒๙๗,๙๐๐	๓๐๗,๖๒๐	กำหนดเพิ่ม
๙	ผู้ช่วยนักพัฒนาชุมชน	-	๑	๑	๑๙๖,๕๖๐	-		๑	๑		-	-	๗,๒๐๐	๗,๕๒๐	๘,๒๘๐	๑๘๗,๒๐๐	๒๐๔,๔๘๐	๒๑๒,๗๖๐	๑๖,๓๘๐
๑๐	ผู้ช่วยนักวิชาการคอมพิวเตอร์	-	๑	๑	๒๑๐,๒๔๐	-		๑	๑		-	-	๗,๘๐๐	๘,๕๒๐	๘,๗๖๐	๒๐๒,๕๖๐	๒๑๘,๗๖๐	๒๒๗,๕๒๐	๑๗,๕๒๐
๑๑	พนักงานขับรถยนต์	-	๑	๑	๑๓๗,๘๘๐	-		๑	๑		-	-	๕๑๖๐	๕๕๒๐	๕๗๖๐	๑๓๓,๖๘๐	๑๔๓,๔๐๐	๑๔๙,๑๖๐	๑๑,๔๙๐
๑๒	ผช.นักวิเคราะห์นโยบายและแผน พนักงานจ้างทั่วไป										+๑	-		๑๘๐,๐๐๐	๗,๒๐๐	๐	๑๘๐,๐๐๐	๑๘๗,๒๐๐	กำหนดเพิ่ม
๑๓	คนงาน	-	๑	๑	๑๐๘,๐๐๐	-		๑	๑		-	-	๐	๐	๐	๐	๑๐๘,๐๐๐	๑๐๘,๐๐๐	๙,๐๐๐
๑๔	คนงาน	-	๑	๑	๑๐๘,๐๐๐	-		๑	๑		-	-	๐	๐	๐	๐	๑๐๘,๐๐๐	๑๐๘,๐๐๐	๙,๐๐๐
๑๕	คนงาน	-	๑	๑	๑๐๘,๐๐๐	-		๑	๑		-	-	๐	๐	๐	๐	๑๐๘,๐๐๐	๑๐๘,๐๐๐	๙,๐๐๐
	<b>ศูนย์พัฒนาเด็กเล็กบ้านกระแซง</b>																		
๑๖	ผู้อำนวยการศูนย์พัฒนาเด็กเล็ก	-	๑	-	๐	-		๑	๑		-	-	การอนุมัติตำแหน่งจะทำได้ก็ต่อเมื่อได้รับอนุมัติตำแหน่งจากกรมส่งเสริมแล้ว						
๑๗	ครู		๑	๑	๐	-		๑	๑		-	-	ได้รับเงินอุดหนุนจากกรมส่งเสริมการปกครองท้องถิ่น						
๑๘	ผู้ดูแลเด็ก(ทักษะ) อุดหนุน ๙,๔๐๐		๑	๑	๐	-		๑	๑		-	-	ได้รับเงินอุดหนุนจากกรมส่งเสริมการปกครองท้องถิ่น						

ที่	ชื่อสายงาน	ระดับตำแหน่ง	จำนวนทั้งหมด	จำนวนที่มีอยู่ปัจจุบัน			อัตราตำแหน่งที่คาดว่าจะได้ในระยะเวลา ๓ ปีข้างหน้า			อัตรากำลังคนเพิ่ม/ลด			ภาวะค่าใช้จ่ายที่เพิ่มขึ้น (๓)			ค่าใช้จ่ายรวม (๔)			หมายเหตุ	
				จำนวนคน	เงินเดือน (๑)	เงินประจำตำแหน่ง(๒)	๒๕๖๗	๒๕๖๘	###	๒๕๖๗	๒๕๖๘	###	๒๕๖๗	๒๕๖๘	๒๕๖๙	๒๕๖๗	๒๕๖๘	๒๕๖๙		
	ศูนย์พัฒนาเด็กเล็กโรงเรียนวัดอนุกุฎา																			
๑๙	ผู้อำนวยการศูนย์พัฒนาเด็กเล็ก	-	๑	-	-	-	๑	๑	-	-	การอนุมัติตำแหน่งจะทำได้ก็ต่อเมื่อได้รับอนุมัติตำแหน่งจากกรมส่งเสริมแล้ว									
๒๐	ครู		๑	๑	-	-	๑	๑	-	-	ได้รับเงินอุดหนุนจากกรมส่งเสริมการปกครองท้องถิ่น									
๒๑	ผู้ช่วยครูผู้ช่วย อุดหนุน ๑๕,๐๐๐	-	๑	๑	-	-	๑	๑	-	-	ได้รับเงินอุดหนุนจากกรมส่งเสริมการปกครองท้องถิ่น									
	<b>กองคลัง</b>																			
๒๒	ผู้อำนวยการกองคลัง (นักบริหารงานคลัง)	ต้น	๑	๑	๕๓๙,๘๘๐	๕๒,๐๐๐	๑	๑	-	-	๑๑,๑๖๐	๑๘,๐๐๐	๑๘,๐๐๐	๕๕๖,๖๘๐	๕๙๙,๘๘๐	๖๑๗,๘๘๐	๔๔,๙๙๐			
๒๓	นักวิชาการเงินและบัญชี	ปก./ชก.	๑	๑	๒๒๒,๒๔๐	-	๑	๑	-	-	๙,๖๐๐	๗,๖๘๐	๗,๖๘๐	๑๙๔,๖๔๐	๒๒๙,๙๒๐	๒๓๗,๖๐๐	๑๘,๕๒๐			
๒๔	นักวิชาการจัดเก็บรายได้	ปก./ชก.	๑	-	๓๕๕,๓๒๐	-	๑	๑	-	-	๑๒,๐๐๐	๑๒,๐๐๐	๑๒,๐๐๐	๓๖๗,๓๒๐	๓๖๗,๓๒๐	๓๗๙,๓๒๐	๑๒,๐๐๐	ว่างเดิม		
๒๕	เจ้าพนักงานพัสดุ	ปง./ชง.	๑	-	๒๙๗,๙๐๐	-	๑	๑	-	-	๖,๖๐๐	๙,๗๒๐	๙,๗๒๐	๑๗๗,๓๒๐	๓๐๗,๖๒๐	๓๑๗,๓๒๐	๑๐,๐๐๐	ว่างเดิม		
	<b>พนักงานจ้างตามภารกิจ</b>																			
๒๖	ผู้ช่วยเจ้าพนักงานการเงินและบัญชี	-	๑	๑	๒๘๙,๔๔๐	-	๑	๑	-	-	๑๐,๕๖๐	๑๑,๖๔๐	๑๒,๑๒๐	๒๗๓,๐๐๐	๓๐๑,๐๘๐	๓๑๓,๒๐๐	๒๘,๑๒๐			
๒๗	ผู้ช่วยเจ้าพนักงานจัดเก็บรายได้	-	๑	๑	๑๑๗,๓๖๐	-	๑	๑	-	-	๔,๕๖๐	๔,๘๐๐	๔,๙๒๐	๑๓๗,๓๖๐	๑๒๒,๑๖๐	๑๒๗,๐๘๐	๙,๗๘๐			
๒๘	ผู้ช่วยเจ้าพนักงานธุรการ	-	๑	๑	๑๖๗,๐๔๐	-	๑	๑	-	-	๖,๖๐๐	๖,๗๒๐	๖,๙๖๐	๑๖๘,๗๒๐	๑๗๓,๗๖๐	๑๘๐,๗๒๐	๑๒,๐๐๐			
	<b>กองช่าง</b>																			
๒๙	ผู้อำนวยการกองช่าง (นักบริหารงานช่าง)	ต้น	๑	-	๓๙๓,๖๐๐	๕๒,๐๐๐	๑	๑	-	-	๑๓,๖๒๐	๑๓,๖๒๐	๑๓,๖๒๐	๔๔๙,๒๒๐	๔๔๙,๒๒๐	๔๖๒,๘๔๐	๑๒,๖๐๐	ว่างเดิม		
๓๐	วิศวกรโยธา	ปก./ชก.	๑	-	๓๕๕,๓๒๐	-	๑	๑	-	-	๓๕๕,๓๒๐	๑๒,๐๐๐	๑๒,๐๐๐	๓๕๕,๓๒๐	๓๖๗,๓๒๐	๓๗๙,๓๒๐	๑๒,๐๐๐	ว่างเดิม		
๓๑	นายช่างโยธา	ปง./ชง.	๑	-	๒๙๗,๙๐๐	-	๑	๑	-	-	๑๐,๙๒๐	๙,๗๒๐	๙,๗๒๐	๓๔๑,๑๖๐	๓๐๗,๖๒๐	๓๑๗,๓๒๐	๑๐,๐๐๐	ว่างเดิม		
๓๒	นายช่างโยธา	ปง./ชง.	๑	-	๒๙๗,๙๐๐	-	๑	๑	-	-	๒๙๗,๙๐๐	๙,๗๒๐	๙,๗๒๐	๒๙๗,๙๐๐	๓๐๗,๖๒๐	๓๑๗,๓๒๐	๑๐,๐๐๐	ว่างเดิม		
	<b>พนักงานจ้างภารกิจ</b>																			
๓๓	ผู้ช่วยเจ้าพนักงานธุรการ	-	๑	๑	๒๓๑,๔๘๐	-	๑	๑	-	-	๘,๕๒๐	๙,๓๖๐	๙,๗๒๐	๒๒๐,๔๔๐	๒๔๐,๘๘๐	๒๕๐,๕๖๐	๑๙,๒๐๐			
๓๔	ผู้ช่วยเจ้าพนักงานประปา	-	๑	๑	๑๖๑,๐๔๐	-	๑	๑	-	-	๖,๐๐๐	๖,๐๐๐	๖,๒๔๐	๑๕๓,๓๖๐	๑๕๓,๓๖๐	๑๕๙,๖๐๐	๑๒,๐๐๐			
๓๕	พนักงานขับรถยนต์	-	๑	๑	๑๓๒,๒๔๐	-	๑	๑	-	-	๔,๙๒๐	๔,๙๒๐	๕,๑๖๐	๑๒๗,๐๘๐	๑๒๗,๐๘๐	๑๓๒,๒๔๐	๑๑,๐๐๐			
	<b>พนักงานจ้างทั่วไป</b>																			
๓๖	คนงาน	-	๑	๑	๑๐๘,๐๐๐	-	๑	๑	-	-	๐	๐	๐	๑๐๘,๐๐๐	๑๐๘,๐๐๐	๑๐๘,๐๐๐	๐	๙,๐๐๐		
๓๗	คนงาน	-	๑	๑	๑๐๘,๐๐๐	-	๑	๑	-	-	๐	๐	๐	๑๐๘,๐๐๐	๑๐๘,๐๐๐	๑๐๘,๐๐๐	๐	๙,๐๐๐		
๓๘	คนงาน	-	๑	๑	๑๐๘,๐๐๐	-	๑	๑	-	-	๐	๐	๐	๑๐๘,๐๐๐	๑๐๘,๐๐๐	๑๐๘,๐๐๐	๐	๙,๐๐๐		

ที่	ชื่อสายงาน	ระดับตำแหน่ง	จำนวนทั้งหมด	จำนวนที่มีอยู่ปัจจุบัน			อัตราตำแหน่งที่คาดว่าจะได้ในระยะเวลา ๓ ปีข้างหน้า			อัตรากำลังคนเพิ่ม/ลด			ภาระค่าใช้จ่ายที่เพิ่มขึ้น (๓)			ค่าใช้จ่ายรวม (๔)			หมายเหตุ
				จำนวนคน	เงินเดือน (๑)	เงินประจำตำแหน่ง(๒)	๒๕๖๗	๒๕๖๘	###	๒๕๖๗	๒๕๖๘	###	๒๕๖๗	๒๕๖๘	๒๕๖๙	๒๕๖๗	๒๕๖๘	๒๕๖๙	
๓๙	คณงาน	-	๑	๑	๑๐๘,๐๐๐	-		๑	๑	-	-	๐	๐	๐	๑๐๘,๐๐๐	๑๐๘,๐๐๐	๑๐๘,๐๐๐	๙,๐๐๐	
๔๐	คณงาน	-	๑	๑	๑๐๘,๐๐๐	-		๑	๑	-	-	๐	๐	๐	๑๐๘,๐๐๐	๑๐๘,๐๐๐	๑๐๘,๐๐๐	๙,๐๐๐	
๔๑	คณงาน									+๑	-	๐	๑๐๘,๐๐๐	๐	๐	๑๐๘,๐๐๐	๑๐๘,๐๐๐		
๔๒	คณงาน									+๑	-	๐	๑๐๘,๐๐๐	๐	๐	๑๐๘,๐๐๐	๑๐๘,๐๐๐		
	หน่วยตรวจสอบภายใน																		
๔๓	นักวิชาการตรวจสอบภายใน	ปก./ชก.	๑	-	๓๕๕,๓๒๐	-		๑	๑	-	-		๑๒,๐๐๐	๑๒,๐๐๐	๓๖๗,๓๒๐	๓๖๗,๓๒๐	๓๗๙,๓๒๐	ว่างเดิม	
	รวม		๓๘	๒๘	๘,๒๖๗,๐๔๐	๒๙๔,๐๐๐	๓๘	๔๓	๔๓	+๕	-	๘๙๒,๕๖๐	๑,๓๐๖,๓๒๐	๒๘๔,๒๒๐	๘,๓๙๕,๙๘๐	๙,๘๔๓,๖๐๐	๑๐,๑๓๕,๙๘๐		
	ประมาณการประโยชน์ตอบแทนอื่น ๑๕%														๑,๒๕๙,๓๙๗	๑,๔๗๖,๕๕๐	๑,๕๒๐,๓๙๗		
	รวมเป็นค่าใช้จ่ายบุคลากรทั้งสิ้น														๙,๖๕๕,๓๗๗	๑๑,๓๒๐,๑๕๐	๑๑,๖๕๖,๓๗๗		
	ร้อยละ ๔๐ ของงบประมาณรายจ่ายประจำ														๓๐.๖๕	๓๓.๗๙	๓๓.๕๖		

หมายเหตุ งบประมาณรายจ่ายประจำปี ๒๕๖๘ ตั้งไว้ ๓๓,๕๐๐,๐๐๐ บาท

งบประมาณรายจ่ายประจำปี ๒๕๖๘ เพิ่มขึ้น ๕ % = ๓๕,๑๗๕,๐๐๐ บาท

ภาคผนวก



ประกาศองค์การบริหารส่วนตำบลกระแซง  
เรื่อง แผนอัตรากำลัง ๓ ปี ประจำปีงบประมาณ ๒๕๖๗ - ๒๕๖๙  
ฉบับปรับปรุง ครั้งที่ ๑

ประกาศคณะกรรมการพนักงานส่วนตำบลจังหวัดพระนครศรีอยุธยา เรื่อง หลักเกณฑ์และเงื่อนไข เกี่ยวกับการบริหารงานบุคคล ขององค์การบริหารส่วนตำบล ลงวันที่ ๑๕ มกราคม ๒๕๔๖ และที่แก้ไขเพิ่มเติมถึงปัจจุบัน กำหนดให้องค์การบริหารส่วนตำบล จัดทำแผนอัตรากำลัง ๓ ปี เพื่อเป็นกรอบกำหนดอัตราตำแหน่งของพนักงานส่วนตำบล ลูกจ้างประจำ และพนักงานจ้าง ให้เหมาะสมและสอดคล้องกับปริมาณงานและภารกิจขององค์การบริหารส่วนตำบลแต่ละแห่ง ประกอบกับเพื่อเป็นการกำหนดทิศทางเป้าหมาย และอัตรากำลังพนักงานส่วนตำบล ในห้วงระยะเวลา ๓ ปี ประจำปีงบประมาณ ๒๕๖๗ - ๒๕๖๙ ขององค์การบริหารส่วนตำบลกระแซง

เพื่อให้การบริหารงานบุคคลขององค์การบริหารส่วนตำบล เป็นไปด้วยความเรียบร้อย และองค์การบริหารส่วนตำบลกระแซง มีแผนอัตรากำลังที่ครอบคลุมภารกิจตามอำนาจหน้าที่ อาศัยอำนาจตามความนัยมาตรา ๑๕ และ ๒๕ วรรคท้าย แห่งพระราชบัญญัติระเบียบบริหารงานบุคคล ส่วนท้องถิ่น พ.ศ. ๒๕๔๒ และมติคณะกรรมการพนักงานส่วนตำบลจังหวัดพระนครศรีอยุธยา ในการประชุมครั้งที่ ๒/๒๕๖๘ เมื่อวันที่ ๒๖ กุมภาพันธ์ ๒๕๖๘ จึงประกาศใช้แผนอัตรากำลัง ๓ ปี ขององค์การบริหารส่วนตำบลกระแซง ดังนี้

๑. ประกาศฉบับนี้เรียกว่า ประกาศองค์การบริหารส่วนตำบลกระแซง เรื่อง แผนอัตรากำลัง ๓ ปี ประจำปีงบประมาณ ๒๕๖๗ - ๒๕๖๙ ฉบับปรับปรุงครั้งที่ ๑

๒. ประกาศฉบับนี้มีผลบังคับใช้นับตั้งแต่วันถัดจากวันที่องค์การบริหารส่วนตำบล กระแซง ประกาศใช้แผนอัตรากำลัง เป็นต้นไป

ประกาศ ณ วันที่ ๑๒ เดือน มีนาคม พ.ศ.๒๕๖๘

(นายสุชาติ สนธิทอง)

นายกองค์การบริหารส่วนตำบลกระแซง